



แผนพัฒนาวิทยาลัยสงฆ์พุทธชินราช
มหาวิทยาลัยมหาจุฬาลงกรณราชวิทยาลัย
ระยะที่ ๑๒ (พ.ศ. ๒๕๖๐-๒๕๖๔)

กลุ่มงานวางแผนและงบประมาณ สำนักงานวิทยาลัย
วิทยาลัยสงฆ์พุทธชินราช มหาวิทยาลัยมหาจุฬาลงกรณราชวิทยาลัย
รวบรวม/จัดทำ

คำนำ

การจัดทำแผนพัฒนาวิทยาลัยสงฆ์พุทธชินราช มหาวิทยาลัยมหาจุฬาลงกรณราชวิทยาลัย ในช่วงแผนพัฒนาการศึกษาระดับอุดมศึกษา ระยะที่ ๑๒ (พ.ศ. ๒๕๖๐ – ๒๕๖๔) ขึ้นเพื่อใช้เป็นกรอบแนวทางในการพัฒนาวิทยาลัยสงฆ์พุทธชินราช ซึ่งต่อเนื่องจากแผนพัฒนายุทธศาสตร์ที่ ๑๑ (พ.ศ. ๒๕๕๕ – ๒๕๕๙) โดยคำสั่งวิทยาลัยสงฆ์พุทธชินราช ที่ ๓๓/๒๕๕๙ เรื่อง แต่งตั้งคณะกรรมการจัดทำร่างแผนพัฒนาวิทยาลัยสงฆ์พุทธชินราชระยะที่ ๑๒

คณะกรรมการได้ดำเนินการจัดประชุมสัมมนากำหนดกรอบนโยบายในโครงการเตรียมความพร้อมจัดทำร่างแผนพัฒนาวิทยาลัยสงฆ์พุทธชินราช ระยะที่ ๑๒ ได้กำหนดยุทธศาสตร์การพัฒนาวิทยาลัยสงฆ์พุทธชินราชไว้ ๕ ยุทธศาสตร์ ซึ่งสอดคล้องกับปณิธาน ปรัชญา วิสัยทัศน์ และ พันธกิจของวิทยาลัย ประกอบด้วย

๑. พัฒนาศักยภาพให้มีคุณภาพ
๒. พัฒนางานวิจัยและนวัตกรรมให้มีคุณภาพในระดับชาติ
๓. พัฒนางานบริการวิชาการแก่สังคมให้มีคุณภาพเป็นที่ยอมรับในระดับชาติ
๔. พัฒนางานส่งเสริมพระพุทธศาสนาและทะนุบำรุงศิลปวัฒนธรรมให้มีคุณภาพ เป็นที่ยอมรับในระดับชาติ
๕. พัฒนาการบริหารจัดการองค์กรเชิงพุทธบูรณาการ

วิทยาลัยสงฆ์พุทธชินราช มหาวิทยาลัยมหาจุฬาลงกรณราชวิทยาลัย ขอขอบคุณคณะกรรมการจัดทำร่างแผนพัฒนาวิทยาลัยสงฆ์พุทธชินราชระยะที่ ๑๒ และผู้ที่มีส่วนร่วมในการจัดทำร่างแผนพัฒนาวิทยาลัยสงฆ์พุทธชินราช ระยะที่ ๑๒ หวังเป็นอย่างยิ่งว่าแผนพัฒนาวิทยาลัยฯ ฉบับนี้ จะอำนวยประโยชน์ให้ทุกส่วนงานของวิทยาลัยสงฆ์พุทธชินราช ให้เป็นกรอบและแนวทางในการวางแผนการบริหาร และการปฏิบัติงานของวิทยาลัยสงฆ์พุทธชินราชต่อไป

กลุ่มงานวางแผนและงบประมาณ สำนักงานวิทยาลัย
วิทยาลัยสงฆ์พุทธชินราช

สารบัญ

		หน้า
คำนำ		ก
สารบัญ		ข
บทสรุปผู้บริหาร		ง
ส่วนที่ ๑	บทนำ	๑
	๑.๑ ประวัติความเป็นมาของวิทยาลัยสงฆ์พุทธชินราช	๑
	๑.๒ ผลการดำเนินการภาพรวม	๗
	๑.๓ สรุปตัวชี้วัดและค่าเป้าหมาย	๙
	๑.๔ ปัญหาและอุปสรรคในการดำเนินงาน ตามแผนพัฒนาวิทยาลัยสงฆ์พุทธชินราช มหาวิทยาลัยมหาจุฬาลงกรณราชวิทยาลัย ระยะที่ ๑๑ (พ.ศ. ๒๕๕๕-๒๕๕๙)	๑๖
	๑.๕ การวิเคราะห์สถานะแวดล้อม (SWOT)	๑๘
ส่วนที่ ๒	แผนพัฒนาวิทยาลัยสงฆ์พุทธชินราช ในช่วงแผนพัฒนาการศึกษาระดับอุดมศึกษา ระยะที่ ๑๒ (๒๕๖๐ - ๒๕๖๔)	๒๒
	๒.๑ สุภาพิตประจำวิทยาลัย	๒๒
	๒.๒ ปณิธานประจำวิทยาลัย	๒๒
	๒.๓ ปรัชญาประจำวิทยาลัย	๒๒
	๒.๔ วิสัยทัศน์ประจำวิทยาลัย	๒๒
	๒.๕ พันธกิจประจำวิทยาลัย	๒๒
	๒.๖ เอกลักษณ์ประจำวิทยาลัย	๒๔
	๒.๗ อัตลักษณ์ประจำวิทยาลัย	๒๔
		ข

	๒.๘ อัตลักษณ์บัณฑิตของมหาวิทยาลัย	๒๔
	๒.๙ วัตถุประสงค์การจัดทำแผนพัฒนามหาวิทยาลัยฯ ฉบับที่ ๑๒	๒๕
	๒.๑๐ ยุทธศาสตร์ ในแผนพัฒนามหาวิทยาลัยฯ ฉบับที่ ๑๒	๒๕
	๒.๑๑ เป้าประสงค์ ในแผนพัฒนามหาวิทยาลัยฯ ฉบับที่ ๑๒	๒๕
	๒.๑๒ รายละเอียดแผนพัฒนาวิทยาลัยสงฆ์พุทธชินราช ระยะที่ ๑๒	๒๘
ส่วนที่ ๓	ประเด็นยุทธศาสตร์ เป้าประสงค์ ตัวชี้วัด กลยุทธ์ และโครงการ/กิจกรรม	๔๐
	โครงสร้างแผนพัฒนาวิทยาลัยสงฆ์พุทธชินราช ระยะที่ ๑๒	๔๑
	กระบวนการจัดทำแผนพัฒนาวิทยาลัยสงฆ์พุทธชินราช	๔๒
	ประเด็นยุทธศาสตร์ (๕) เป้าประสงค์ (๑๒) ตัวชี้วัด (๒๗) กลยุทธ์ (๓๒) โครงการ/กิจกรรม (๖๔)	๔๕
ส่วนที่ ๔	การนำแผนพัฒนาวิทยาลัยสงฆ์พุทธชินราชฯ สู่อการปฏิบัติ	๖๙
ส่วนที่ ๕	ภาคผนวก	๗๓
	ภาคผนวก ก คำสั่งแต่งตั้งคณะกรรมการจัดทำแผนพัฒนาวิทยาลัยสงฆ์พุทธชินราช มหาวิทยาลัยมหาจุฬาลงกรณราชวิทยาลัย ระยะที่ ๑๒ (พ.ศ. ๒๕๖๐-๒๕๖๔)	๗๔
	ภาคผนวก ข ภาพประกอบการประชุมคณะกรรมการจัดทำแผนพัฒนาวิทยาลัยสงฆ์พุทธชินราช มหาวิทยาลัยมหาจุฬาลงกรณราช วิทยาลัยระยะที่ ๑๒ (พ.ศ. ๒๕๖๐-๒๕๖๔)	๗๗

บทสรุปผู้บริหาร

การจัดทำแผนพัฒนาวิทยาลัยสงฆ์พุทธชินราช มหาวิทยาลัยมหาจุฬาลงกรณราชวิทยาลัย ในช่วงแผนพัฒนาการศึกษาระดับอุดมศึกษา ฉบับที่ ๑๒ (พ.ศ. ๒๕๖๐-๒๕๖๔)

ด้วยแผนพัฒนาวิทยาลัยสงฆ์พุทธชินราช มหาวิทยาลัยมหาจุฬาลงกรณราชวิทยาลัย ในช่วงแผนพัฒนาการศึกษาระดับ อุดมศึกษา ฉบับที่ ๑๑ (พ.ศ. ๒๕๕๕-๒๕๕๙) ได้สิ้นสุดลงในปีงบประมาณ พ.ศ.๒๕๕๙ จึงเป็นการสมควรต้องมีการจัดทำแผนพัฒนาวิทยาลัยสงฆ์พุทธชินราช มหาวิทยาลัยมหาจุฬาลงกรณราชวิทยาลัย ในช่วงแผนพัฒนาการศึกษาระดับอุดมศึกษา ฉบับที่ ๑๒ (พ.ศ.๒๕๖๐-๒๕๖๔) มีวัตถุประสงค์ดังนี้

๑. เพื่อให้บุคลากรของวิทยาลัยทุกส่วนงานได้มีความรู้ ความสามารถ และเข้าใจในการจัดทำตัวชี้วัดและค่าเป้าหมายแผนพัฒนาวิทยาลัย
๒. เพื่อให้บุคลากรของวิทยาลัยได้มีส่วนร่วมในการกำหนดค่าเป้าหมายตามแผนของวิทยาลัย
๓. เพื่อให้บุคลากรของวิทยาลัยได้ไปกำหนดการค่าเป้าหมายในระดับส่วนงานลงในแผนพัฒนาวิทยาลัยระยะที่ ๑๒

สรุปผลการดำเนินการประชุมจัดทำแผนพัฒนาวิทยาลัยสงฆ์พุทธชินราช มหาวิทยาลัยมหาจุฬาลงกรณราชวิทยาลัย ฉบับที่ ๑๒ (พ.ศ. ๒๕๖๐-๒๕๖๔) โดยสังเขป ดังนี้

ครั้งที่ ๑ ประชุมคณะกรรมการดำเนินการจัดทำร่างแผนพัฒนาวิทยาลัยสงฆ์พุทธชินราช มหาวิทยาลัยมหาจุฬาลงกรณราชวิทยาลัย ฉบับที่ ๑๑ ครั้งที่ ๑ ในการประชุมคณะกรรมการจัดทำร่างแผนพัฒนาวิทยาลัยฯ ระยะที่ ๑๒ เมื่อวันที่ ๒๔ สิงหาคม พ.ศ. ๒๕๕๙ เวลา ๑๒.๐๐ น. ณ ห้องประชุมพุทธชินราชวรธาดา วิทยาลัยสงฆ์พุทธชินราช ผู้บริหารและคณะกรรมการที่ได้รับการแต่งตั้งทุกรูป/คน ได้ร่วมกันวางกรอบแนวคิดที่เกี่ยวกับการจัดทำแผนพัฒนาฯ ระยะที่ ๑๒ (พ.ศ. ๒๕๖๐ – ๒๕๖๔) โดยมองภาพรวมของแผนฯ ที่ผ่านมามีประสบความสำเร็จมากน้อยเพียงใด และมองในอนาคตว่า วิทยาลัยสงฆ์พุทธชินราช ในอีก ๕ ปีข้างหน้าจะมีแนวโน้มไปในทิศทางใด ในด้านต่างๆ ดังนี้

๑. ประชุมคณะทำงานฯ เรื่อง หลักเกณฑ์และวิธีดำเนินการในการพัฒนาและจัดทำแผนพัฒนา ระยะที่ ๑๒ (พ.ศ. ๒๕๖๐-๒๕๖๔)
 - ๑.๑ บทบาทและหน้าที่คณะทำงานฯ
 - ๑.๒ พิจารณาร่างปฏิทินการดำเนินการ
 - ๑.๓ การมอบหมายการจัดเตรียมและหาข้อมูลที่เกี่ยวข้องกับการทบทวนและจัดทำแผนฯ

- ๑.๔ การพิจารณาวิเคราะห์กลุ่มทุกส่วนงานและวิธีการมีส่วนร่วม
๒. กำหนดตำแหน่งคณะกรรมการจัดทำร่างแผนพัฒนาวิทยาลัยฯ ระยะที่ ๑๒
๓. วิเคราะห์สภาพปัญหาของวิทยาลัย โดย SWOT Analysis ยุทธศาสตร์เฉพาะด้าน
 - ๓.๑ ความต้องการเชิงยุทธศาสตร์
 - ๓.๒ SWOT Analysis
 - ๓.๓ ร่างนโยบาย
 - ๓.๔ ร่างแผนพัฒนา
๔. เจ้าหน้าที่วิเคราะห์นโยบายและแผนจัดเก็บข้อมูลจากทุกส่วนงานครบถ้วน

ครั้งที่ ๒ ประชุมคณะดำเนินการจัดทำร่างแผนพัฒนาวิทยาลัยสงฆ์พุทธชินราช มหาวิทยาลัยมหาจุฬาลงกรณราชวิทยาลัยฉบับที่ ๑๒ ในการประชุมคณะกรรมการกำกับนโยบายและแผน ประชุมครั้งที่ ๑/๒๕๖๑ เมื่อวันที่ ๑๖ สิงหาคม ๒๕๖๑ ณ ห้องประชุมชั้นล่าง อาคารพระพุทธรชินสีห์ วิทยาลัยสงฆ์พุทธชินราช ได้มีการติดตามผลตามกรอบแนวคิดครั้งแรก ที่ได้มอบให้แต่ละสำนักงาน ไปวางแผนการพัฒนามหาวิทยาลัยฯ แล้วนำเสนอที่ประชุม

ครั้งที่ ๓ ประกาศใช้แผนพัฒนาวิทยาลัยสงฆ์พุทธชินราช ระยะที่ ๑๒ (พ.ศ. ๒๕๖๐-๒๕๖๔) ในการประชุมคณะกรรมการประจำวิทยาลัยสงฆ์พุทธชินราช ประชุมครั้งที่ ๔/๒๕๖๑ เมื่อวันที่ ๑๗ ตุลาคม พ.ศ. ๒๕๖๑ ณ ห้องประชุมพุทธชินราชวรธาดา วิทยาลัยสงฆ์พุทธชินราช และเผยแพร่แผนฯ ให้แก่คณะ/หน่วยงานของมหาวิทยาลัย หน่วยงานภายนอก ให้ทุกส่วนงานได้รับทราบตามช่องทางที่มหาวิทยาลัยกำหนด และการนำแผนพัฒนาสู่การปฏิบัติ

ดังที่กล่าวมาข้างต้น จัดพิมพ์สำหรับผู้บริหาร บุคลากรวิทยาลัยใช้ประกอบเป็นคู่มือการดำเนินงาน การติดตามประเมินผล และจัดทำแผนปฏิบัติการประจำปีของส่วนงานต่อไป

ส่วนที่ ๑ บทนำ

๑.๑ ประวัติความเป็นมาของวิทยาลัยสงฆ์พุทธชินราช

วิทยาลัยสงฆ์พุทธชินราช มหาวิทยาลัยมหาจุฬาลงกรณราชวิทยาลัย เดิมมีฐานะเป็นโครงการขยายห้องเรียนคณะพุทธศาสตร์ ตั้งอยู่ที่วัดพระศรีรัตนมหาธาตุวรมหาวิหาร ตำบลในเมือง อำเภอเมือง จังหวัดพิษณุโลก ได้รับการอนุมัติจากสภามหาวิทยาลัย ในคราวประชุมสภามหาวิทยาลัย ครั้งที่ ๓/๒๕๔๑ เมื่อวันที่ ๑๒ กุมภาพันธ์ พ.ศ. ๒๕๔๑ ได้เปิดการเรียนการสอนหลักสูตรพุทธศาสตรบัณฑิต สาขาวิชาปรัชญา ในปีการศึกษา ๒๕๔๑

ในปี พ.ศ. ๒๕๔๔ สภามหาวิทยาลัย มหาวิทยาลัยมหาจุฬาลงกรณราชวิทยาลัย ในคราวประชุมครั้งที่ ๑/๒๕๔๔ เมื่อวันที่ ๒๕ มกราคม พ.ศ. ๒๕๔๔ ที่ประชุมมีมติอนุมัติให้วิทยาลัยสงฆ์พุทธชินราช มหาวิทยาลัยมหาจุฬาลงกรณราชวิทยาลัย เปิดหลักสูตรพุทธศาสตรบัณฑิต วิชาเอกภาษาอังกฤษ

ในปี พ.ศ. ๒๕๔๖ สภามหาวิทยาลัย มหาวิทยาลัยมหาจุฬาลงกรณราชวิทยาลัย ในคราวประชุมครั้งที่ ๓/๒๕๔๖ เมื่อวันที่ ๒๕ เมษายน พ.ศ. ๒๕๔๖ ที่ประชุมมีมติอนุมัติให้วิทยาลัยสงฆ์พุทธชินราช มหาวิทยาลัยมหาจุฬาลงกรณราชวิทยาลัยเปิดหลักสูตรพุทธศาสตรบัณฑิต วิชาเอกจริยศึกษา

ในปี พ.ศ. ๒๕๔๘ สภามหาวิทยาลัย มหาวิทยาลัยมหาจุฬาลงกรณราชวิทยาลัย ในคราวประชุมครั้งที่ ๓ /๒๕๔๘ เมื่อวันที่ ๗ เมษายน พ.ศ. ๒๕๔๘ ที่ประชุมมีมติยกฐานะห้องเรียนคณะพุทธศาสตร์ มหาวิทยาลัยมหาจุฬาลงกรณราชวิทยาลัย วัดพระศรีรัตนมหาธาตุวรมหาวิหาร อำเภอเมือง จังหวัดพิษณุโลก ขึ้นเป็นวิทยาลัย ในนามวิทยาลัยสงฆ์พุทธชินราช มหาวิทยาลัยมหาจุฬาลงกรณราชวิทยาลัย และได้มีข้อกำหนดมหาวิทยาลัยมหาจุฬาลงกรณราชวิทยาลัย เรื่อง การจัดตั้งวิทยาลัยสงฆ์พุทธชินราช พุทธศักราช ๒๕๔๘ โดยให้ตราชื่อ กำหนดไว้ ดังนี้

“ให้จัดตั้งวิทยาลัยสงฆ์พุทธชินราช โดยยกฐานะห้องเรียนคณะพุทธศาสตร์ มหาวิทยาลัยมหาจุฬาลงกรณราชวิทยาลัย วัดพระศรีรัตนมหาธาตุวรมหาวิหาร อำเภอเมือง จังหวัดพิษณุโลก ขึ้นเป็นวิทยาลัยสงฆ์พุทธชินราช ตั้งแต่วันที่ ๗ เมษายน พ.ศ. ๒๕๔๘ เป็นต้นไป” มีฐานะเป็นนิติบุคคล มีการประกาศในราชกิจจานุเบกษา หน้า ๖๐ เล่ม ๑๒๒ ตอนที่ ๔๔ วันที่ ๒ มิถุนายน ๒๕๔๘ โดยมีวัตถุประสงค์ เพื่อให้การศึกษา วิจัย ส่งเสริมพระพุทธศาสนา และให้บริการทางวิชาการ พระพุทธศาสนาแก่พระภิกษุสามเณรและบุคคลทั่วไป รวมทั้งทะนุบำรุงศิลปวัฒนธรรม

ในปี พ.ศ. ๒๕๔๙ สภามหาวิทยาลัย มหาวิทยาลัยมหาจุฬาลงกรณราชวิทยาลัย ในคราวประชุมครั้งที่ ๒/๒๕๔๙ เมื่อวันที่ ๒๖ เมษายน พ.ศ. ๒๕๔๙ ที่ประชุมมีมติอนุมัติให้วิทยาลัยสงฆ์พุทธชินราช มหาวิทยาลัยมหาจุฬาลงกรณราชวิทยาลัยเปิดหลักสูตรพุทธศาสตรบัณฑิต สาขาวิชารัฐศาสตร์

ในปี พ.ศ. ๒๕๔๙ สภามหาวิทยาลัย มหาวิทยาลัยมหาจุฬาลงกรณราชวิทยาลัย ในคราวประชุมครั้งที่ ๘/๒๕๔๙ เมื่อวันที่ ๓๐ พฤศจิกายน พ.ศ. ๒๕๔๙ ที่ประชุมมีมติอนุมัติให้เปิดวิทยาลัยสงฆ์พุทธชินราช มหาวิทยาลัยมหาจุฬาลงกรณราชวิทยาลัยหลักสูตรพุทธศาสตรบัณฑิต สาขาวิชาการจัดการเชิงพุทธ

ในปี พ.ศ. ๒๕๕๐ สภามหาวิทยาลัย มหาวิทยาลัยมหาจุฬาลงกรณราชวิทยาลัย ในคราวประชุมครั้งที่ ๓/๒๕๕๐ เมื่อวันที่ ๒๖ เมษายน พ.ศ. ๒๕๕๐ ที่ประชุมมีมติอนุมัติให้วิทยาลัยสงฆ์พุทธชินราช มหาวิทยาลัยมหาจุฬาลงกรณราชวิทยาลัยเปิดหลักสูตรพุทธศาสตรบัณฑิต สาขาวิชาพระพุทธศาสนา (สำหรับคฤหัสถ์)

ในปี พ.ศ. ๒๕๕๑ สภามหาวิทยาลัย มหาวิทยาลัยมหาจุฬาลงกรณราชวิทยาลัย ในคราวประชุมครั้งที่ ๓/๒๕๕๑ เมื่อวันที่ ๓๑ มกราคม พ.ศ. ๒๕๕๑ ที่ประชุมมีมติให้วิทยาลัยสงฆ์พุทธชินราช มหาวิทยาลัยมหาจุฬาลงกรณราชวิทยาลัยเปิดหลักสูตรพุทธศาสตรบัณฑิต สาขาวิชารัฐศาสตร์ วิชาเอกบริหารรัฐกิจ (สำหรับคฤหัสถ์)

ในปี พ.ศ. ๒๕๕๑ สภามหาวิทยาลัย มหาวิทยาลัยมหาจุฬาลงกรณราชวิทยาลัย ในคราวประชุมครั้งที่ ๓/๒๕๕๑ เมื่อวันที่ ๒๗ มีนาคม พ.ศ. ๒๕๕๑ ที่ประชุมมีมติอนุมัติให้วิทยาลัยสงฆ์พุทธชินราช มหาวิทยาลัยมหาจุฬาลงกรณราชวิทยาลัยเปิดหน่วยวิทยบริการ วิทยาลัยสงฆ์พุทธชินราช มหาวิทยาลัยมหาจุฬาลงกรณราชวิทยาลัย ณ วัดท่านา อำเภอมือง จังหวัดตาก ตั้งแต่นั้นเป็นต้นมาจนถึงปัจจุบัน

ในปี พ.ศ. ๒๕๕๒ สภามหาวิทยาลัย มหาวิทยาลัยมหาจุฬาลงกรณราชวิทยาลัย ในคราวประชุมครั้งที่ ๓/๒๕๕๒ เมื่อวันที่ ๓๐ เมษายน พ.ศ. ๒๕๕๒ ที่ประชุมมีมติให้วิทยาลัยสงฆ์พุทธชินราช มหาวิทยาลัยมหาจุฬาลงกรณราชวิทยาลัยเปิดหลักสูตรพุทธศาสตรบัณฑิต สาขาวิชาสังคมศึกษา (สำหรับบรรพชิต)

ในปี พ.ศ. ๒๕๕๒ สภามหาวิทยาลัย มหาวิทยาลัยมหาจุฬาลงกรณราชวิทยาลัย ในคราวประชุมครั้งที่ ๓/๒๕๕๒ เมื่อวันที่ ๓๐ เมษายน พ.ศ. ๒๕๕๒ ที่ประชุมมีมติอนุมัติให้วิทยาลัยสงฆ์พุทธชินราช มหาวิทยาลัยมหาจุฬาลงกรณราชวิทยาลัย เปิดสอนหลักสูตรพุทธศาสตรบัณฑิตสาขาวิชาภาษาอังกฤษ (สำหรับคฤหัสถ์) คณะมนุษยศาสตร์ ตั้งแต่ปีการศึกษา ๒๕๕๒

ในปี พ.ศ. ๒๕๕๒ สภามหาวิทยาลัย มหาวิทยาลัยมหาจุฬาลงกรณราชวิทยาลัย ในคราวประชุมครั้งที่ ๓/๒๕๕๒ เมื่อวันที่ ๓๐ เมษายน พ.ศ. ๒๕๕๒ ที่ประชุมมีมติให้วิทยาลัยสงฆ์พุทธชินราช มหาวิทยาลัยมหาจุฬาลงกรณราชวิทยาลัย เปิดหน่วยวิทยบริการวิทยาลัยสงฆ์พุทธชินราช มหาวิทยาลัยมหาจุฬาลงกรณราชวิทยาลัย ณ วัดหมอนไม้ อำเภอมือง จังหวัดอุดรธานี

ในปี พ.ศ. ๒๕๕๒ วิทยาลัยสงฆ์พุทธชินราช มหาวิทยาลัยมหาจุฬาลงกรณราชวิทยาลัย ได้ย้ายสถานที่เรียนจากวัดพระศรีรัตนมหาธาตุวรมหาวิหารไปที่วิทยาลัยสงฆ์พุทธชินราช ซึ่งตั้งอยู่ที่ ๒๑๗ หมู่ ๖ บ้านหนองไผ่ล้อม ตำบลบึงพระ อำเภอเมือง จังหวัดพิษณุโลก และทำพิธีเปิดอาคารเรียนหลังใหม่ เมื่อวันที่ ๒๒ ตุลาคม พ.ศ. ๒๕๕๒ โดยได้รับความเมตตาจาก สมเด็จพระมหาธีรราชเจ้ามงคลจารย์ คณะผู้ปฏิบัติหน้าที่สมเด็จพระสังฆราชเจ้าคณะใหญ่หนเหนือ เป็นประธานในพิธีเปิดอาคารเรียน

ในปี พ.ศ. ๒๕๕๒ สภามหาวิทยาลัย มหาวิทยาลัยมหาจุฬาลงกรณราชวิทยาลัย ในคราวประชุมครั้งที่ ๙/๒๕๕๒ เมื่อวันศุกร์ที่ ๒๕ ธันวาคม พ.ศ. ๒๕๕๒ ที่ประชุมมีมติอนุมัติให้วิทยาลัยสงฆ์พุทธชินราช มหาวิทยาลัยมหาจุฬาลงกรณราชวิทยาลัย เปิดสอนหลักสูตรพุทธศาสตรมหาบัณฑิตสาขาวิชาพระพุทธศาสนา (สำหรับบรรพชิตและคฤหัสถ์)

ในปี พ.ศ. ๒๕๕๔ สภามหาวิทยาลัย มหาวิทยาลัยมหาจุฬาลงกรณราชวิทยาลัย ในคราวประชุมครั้งที่ ๒/๒๕๕๔ เมื่อวันอังคารที่ ๒๓ มีนาคม พ.ศ. ๒๕๕๔ นายกสภามหาวิทยาลัย จึงประกาศไว้ดังต่อไปนี้ มหาวิทยาลัยมหาจุฬาลงกรณราชวิทยาลัย อนุมัติให้วิทยาลัยสงฆ์พุทธชินราช มหาวิทยาลัยมหาจุฬาลงกรณราชวิทยาลัยเปิดสอนหลักสูตรพุทธศาสตรบัณฑิตสาขาวิชาหลักสูตรและการสอน วิชาเอกสังคมศึกษา (คฤหัสถ์) และวิชาเอกการสอนภาษาไทย (บรรพชิตและคฤหัสถ์)

ในปี พ.ศ. ๒๕๕๕ สภามหาวิทยาลัย มหาวิทยาลัยมหาจุฬาลงกรณราชวิทยาลัย ในคราวประชุมครั้งที่ ๗/๒๕๕๕ เมื่อวันพุธที่ ๒๔ ตุลาคม พ.ศ. ๒๕๕๕ นายกสภามหาวิทยาลัย จึงประกาศไว้ดังต่อไปนี้ มหาวิทยาลัยมหาจุฬาลงกรณราชวิทยาลัย อนุมัติให้วิทยาลัยสงฆ์พุทธชินราช มหาวิทยาลัยมหาจุฬาลงกรณราชวิทยาลัยเปิดสอนหลักสูตรพุทธศาสตรบัณฑิตสาขาวิชารัฐประศาสนศาสตร์ (สำหรับบรรพชิตและคฤหัสถ์)

หลักสูตรและสาขาวิชาที่เปิดสอน

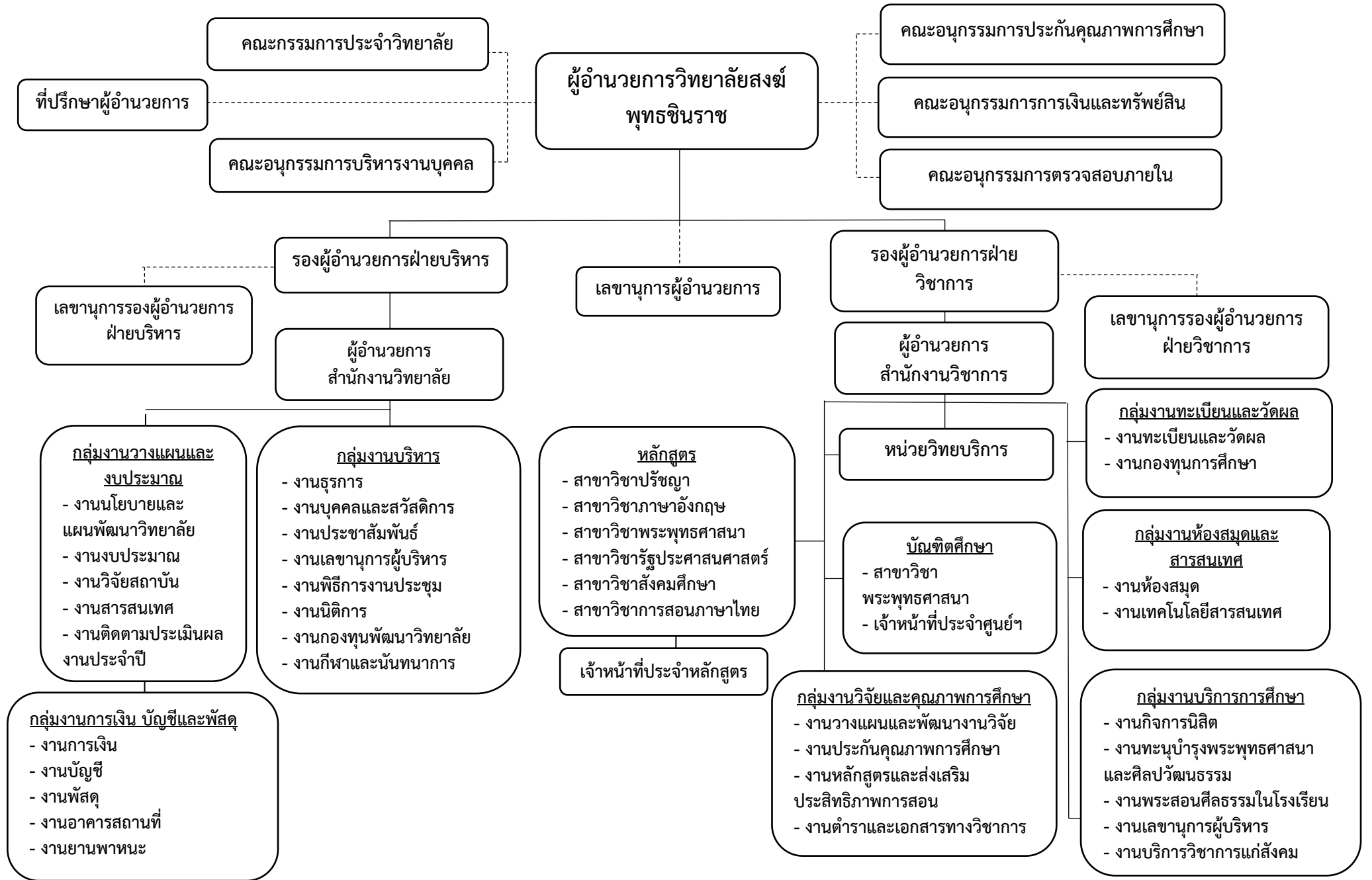
หลักสูตรระดับปริญญาตรี ที่เปิดสอนในปัจจุบัน

ที่	สาขาวิชาที่เปิดสอน	สถานที่จัดการเรียนการสอน
๑.	ปรัชญา	วิทยาลัยสงฆ์พุทธชินราช ๒๑๗ หมู่ ๖ ตำบลบึงพระ อำเภอเมือง จังหวัดพิษณุโลก
๒.	ภาษาอังกฤษ	”
๓.	พระพุทธศาสนา	”
๔.	รัฐประศาสนศาสตร์	”
๕.	สังคมศึกษา	”
๖.	การสอนภาษาไทย	”

หลักสูตรระดับปริญญาโท ที่เปิดสอนในปัจจุบัน

ที่	สาขาวิชาที่เปิดสอน	สถานที่จัดการเรียนการสอน
๑.	พระพุทธศาสนา	วิทยาลัยสงฆ์พุทธชินราช ๒๑๗ หมู่ ๖ ตำบลบึงพระ อำเภอเมือง จังหวัดพิษณุโลก

โครงสร้างการบริหารวิทยาลัยสงฆ์พุทธชินราช มหาวิทยาลัยมหาจุฬาลงกรณราชวิทยาลัย



คณะกรรมการประจำวิทยาลัยสงฆ์พุทธชินราช

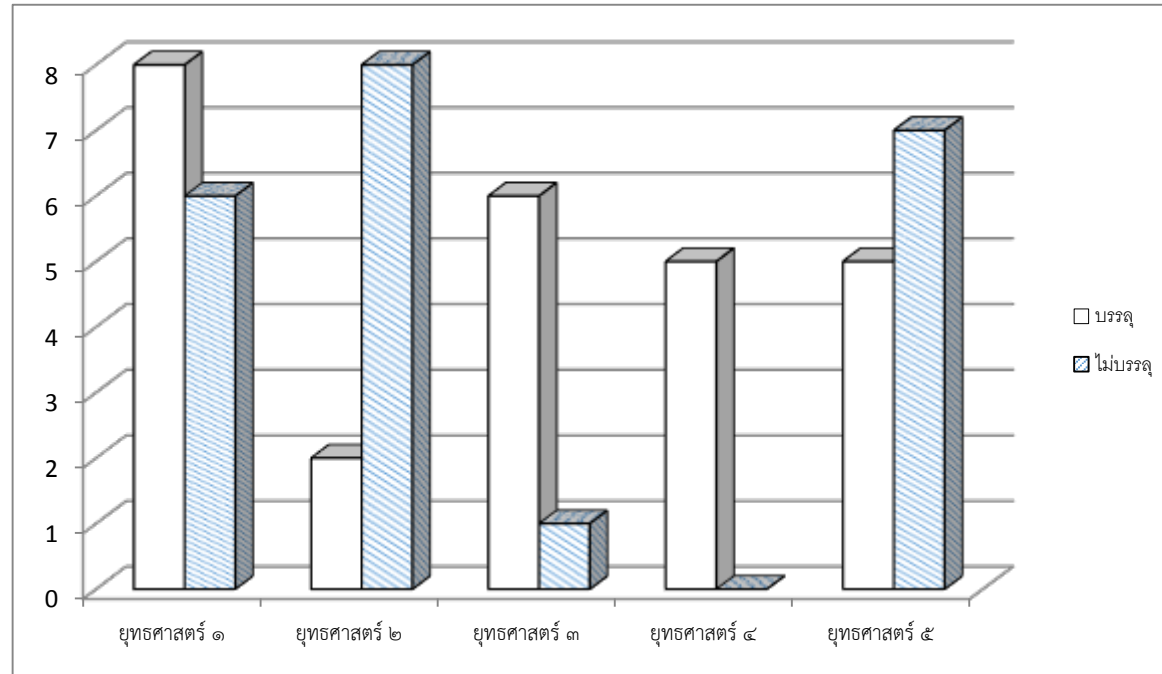
๑. พระศรีรัตนมุนี,ดร.	ประธานกรรมการ
๒. พระครูรัตนสุตาภรณ์,ดร.	รองประธานกรรมการ
๓. พระสุธรรมมุนี	กรรมการ
๔. พระครูพิพิธจารุธรรม,ดร.	กรรมการ
๕. พระครูสุเมณฑธรรมธาดา,ดร.	กรรมการ
๖. พระศรีสุวรรณค์ อมรธมโม	กรรมการ
๗. ผศ.ดร.ปัญญา นามสง่า	กรรมการ
๘. นายจุมพต อ่อนทรวง	กรรมการ
๙. พระมงคลพัฒนพิธาน (พิพัฒน์มงคล)	กรรมการผู้ทรงคุณวุฒิ
๑๐. พลเอก ดร.ศิริ ทิวพันธุ์	กรรมการผู้ทรงคุณวุฒิ
๑๑. รศ.บุญรักษ์ ตัณฑ์เจริญรัตน์	กรรมการผู้ทรงคุณวุฒิ
๑๒. ผศ.ดร.โชติ บดีรัฐ	กรรมการผู้ทรงคุณวุฒิ
๑๓. พลโทวิเชียร ไชยปกรณ์	กรรมการผู้ทรงคุณวุฒิ
๑๔. นายสมชาย เทพรักษ์	กรรมการผู้ทรงคุณวุฒิ
๑๕. นายวรพล วรสุวรรณโรจน์	กรรมการผู้ทรงคุณวุฒิ
๑๖. พระครูปลัดเถรานุวัตร, ดร. (สุเทพ)	กรรมการและเลขานุการ
๑๗. นายดอนลาร์ เสนา	กรรมการและผู้ช่วยเลขานุการ

๑.๒ ผลการดำเนินการภาพรวม

แผนพัฒนาวิทยาลัยสงฆ์พุทธชินราช มหาวิทยาลัยมหาจุฬาลงกรณราชวิทยาลัย

ระยะที่ ๑๑ (พ.ศ. ๒๕๕๕ - ๒๕๕๙)

ยุทธศาสตร์ที่	เป้าประสงค์(จำนวน)	กลยุทธ์ (จำนวน)	ตัวชี้วัด (จำนวน)	บรรลุ	ไม่บรรลุ
๑	๒	๕	๑๔	๙	๕
๒	๑	๕	๑๐	๒	๘
๓	๑	๕	๗	๖	๑
๔	๑	๔	๕	๕	๐
๕	๑	๖	๑๒	๕	๗
รวม	๖	๒๕	๔๘	๒๗	๒๑
คิดเป็นร้อยละ				๕๔.๑๖	๔๕.๘๔



ผลการดำเนินการภาพรวม : แผนพัฒนาวิทยาลัยสงฆ์พุทธชินราช มหาวิทยาลัยมหาจุฬาลงกรณราชวิทยาลัย ระยะที่ ๑๑ (พ.ศ. ๒๕๕๕ – ๒๕๕๙) มี ๕ ยุทธศาสตร์ ๖ เป้าประสงค์ ๒๕ กลยุทธ์ ๔๘ ตัวชี้วัด บรรลุ ๒๗ ตัวชี้วัด ร้อยละ ๕๔.๑๖ ไม่บรรลุ ๒๑ ตัวชี้วัด ร้อยละ ๔๕.๘๔

๑.๓ สรุปตัวชี้วัดและค่าเป้าหมาย

ตามแผนพัฒนาวิทยาลัยสงฆ์พุทธชินราช มหาวิทยาลัยมหาจุฬาลงกรณราชวิทยาลัย ระยะที่ ๑๑ (พ.ศ. ๒๕๕๕ – ๒๕๕๙)

ยุทธศาสตร์	เป้าประสงค์	กลยุทธ์	ตัวชี้วัด	หน่วยนับ	ค่าเป้าหมาย						หมายเหตุ
					๒๕๕๕	๒๕๕๖	๒๕๕๗	๒๕๕๘	๒๕๕๙	ผล	
๑	๑	๑	๑.๑ ร้อยละของจำนวนหลักสูตรที่ดำเนินการตามกระบวนการในการพัฒนาและปรับปรุงหลักสูตรตามแนวทางปฏิบัติที่กำหนดโดยสำนักงานคณะกรรมการการอุดมศึกษา	ร้อยละ	-	-	-	๕๐	๕๐	บรรลุ	
๑	๑	๑	๑.๒ จำนวนหลักสูตรที่ทันสมัยและสอดคล้องกับความต้องการของผู้เรียนและสังคม	จำนวน/ หลักสูตร	-	-	-	-	๒	ไม่บรรลุ	
๑	๑	๒	๒.๑ ร้อยละของอาจารย์ที่มีวุฒิการศึกษาระดับปริญญาเอกต่อจำนวนอาจารย์ประจำทั้งหมด	ร้อยละ	๑๐	๑๐	๑๒	๑๕	๑๗	ไม่บรรลุ	- ขาดทุนสนับสนุนการศึกษาต่อระดับปริญญาเอก
๑	๑	๒	๒.๒ ร้อยละของอาจารย์ที่มีตำแหน่งทางวิชาการต่อจำนวนอาจารย์ทั้งหมด	ร้อยละ	๒๐	๓๐	๔๐	๑๘	๒๐	ไม่บรรลุ	- อาจารย์ส่วนใหญ่เป็นอัตราจ้างจึงไม่สามารถขอกำหนดตำแหน่งทางวิชาการได้
๑	๑	๓	๓.๑ จำนวนหน่วยวิทยบริการ หรือวิทยาลัยสงฆ์ที่ได้รับการยกฐานะส่วนงาน	แห่ง	-	-	-	-	๑	ไม่บรรลุ	

ยุทธศาสตร์	เป้าประสงค์	กลยุทธ์	ตัวชี้วัด	หน่วยนับ	ค่าเป้าหมาย						หมายเหตุ	
					๒๕๕๕	๒๕๕๖	๒๕๕๗	๒๕๕๘	๒๕๕๙	ผล		
๑	๑	๓	๓.๒ ร้อยละของบัณฑิตระดับปริญญาตรีที่ได้ ปฏิบัติศาสนกิจ ทำงานหรือประกอบอาชีพอิสระ ภายใน ๑ ปี	ร้อยละ	๘๐	๘๐	๘๐	๘๐	๘๐	๘๐	บรรลุ	
๑	๑	๓	๓.๓ ร้อยละของนิสิตที่ได้รับการเตรียมความ พร้อมก่อนเข้าศึกษา	ร้อยละ	-	-	-	-	๘๐	๘๐	บรรลุ	
๑	๑	๓	๓.๔ จำนวนนิสิตที่ได้รับการส่งเสริมกิจกรรมการ พัฒนานิสิต	ร้อยละ	๘๐	๘๐	๘๐	๘๐	๘๐	๘๐	บรรลุ	
๑	๑	๓	๓.๕ จำนวนของชมรมนิสิตที่ได้รับการสนับสนุน พัฒนา	จำนวน	-	-	-	๔	๕	๕	บรรลุ	
๑	๒	๔	๔.๑ จำนวนรายวิชาที่มีแผนการสอนและ หนังสือ/ตำรา/เอกสารประกอบการเรียนการ สอน	จำนวน	๕๐	๖๐	๘๐	๘๐	๘๐	๘๐	บรรลุ	
๑	๒	๔	๔.๒ จำนวนรายวิชาที่มีการพัฒนาและผลิตเป็น สื่อการเรียนการสอนสำหรับคณาจารย์	รายวิชา	๕๐	๕๐	๖๐	๖๐	๖๐	๖๐	บรรลุ	
๑	๒	๔	๔.๓ ระดับความพึงพอใจของนิสิตต่อ โสตทัศนอุปกรณ์สนับสนุนการจัดการเรียนการ สอน	ระดับ	๓.๕๑	๓.๕๑	๓.๕๑	๓.๕๑	๓.๕๑	๓.๕๑	บรรลุ	
๑	๒	๕	๕.๑ มีผังแม่บทของวิทยาลัย	จำนวน	-	-	-	๑	-	-	ไม่บรรลุ	- ขาดงบประมาณ ในการดำเนินการ

ยุทธศาสตร์	เป้าประสงค์	กลยุทธ์	ตัวชี้วัด	หน่วยนับ	ค่าเป้าหมาย						หมายเหตุ
					๒๕๕๕	๒๕๕๖	๒๕๕๗	๒๕๕๘	๒๕๕๙	ผล	
๑	๒	๕	๕.๒ มีศูนย์ปฏิบัติการวิปัสสนากรรมฐานในเขตภาคเหนือตอนล่าง	จำนวน	๑	-	-	๑	๑	บรรลุ	
๒	๓	๖	๖.๑ ผลงานวิจัยเพิ่มขึ้นร้อยละ ๑๐ ต่อปี ของผลงานวิจัยในปีงบประมาณที่ผ่านมา	ร้อยละ	๑๐	๑๐	๑๐	๑๐	๑๐	ไม่บรรลุ	-
๒	๓	๖	๖.๒ มีตำราวิชาการและงานวิจัยด้านพระพุทธศาสนาและปรัชญา	จำนวน	๓	๕	๑๐	๑๐	๑๐	ไม่บรรลุ	- มีไม่ครบตามเป้าหมายที่ตั้ง
๒	๓	๖	๖.๓ จำนวนเครือข่ายการวิจัยภายในประเทศ	จำนวน	-	-	-	๒	๒	ไม่บรรลุ	- ไม่ได้ดำเนินการ
๒	๓	๗	๗.๑ จัดทำบทความทางวิชาการหรือบทความวิจัยอย่างน้อย ๗ หัวข้อเรื่องที่ได้รับการบรรจุไว้ในบัญชี รายชื่อศูนย์ดัชนีการอ้างอิงวารสารไทย (Thai – journal Citation Index :TCI)	จำนวน	-	-	๗	๗	๗	ไม่บรรลุ	
๒	๓	๗	๗.๒ เผยแพร่ผลงานทางวิชาการหรืองานสร้างสรรค์ร้อยละ ๕๐ ของงานวิจัยในปีงบประมาณระดับชาติหรือนานาชาติ	ร้อยละ	๕๐	๕๐	๕๐	๕๐	๕๐	ไม่บรรลุ	
๒	๓	๘	๘.๑ การใช้ผลงานวิจัยในการเรียนการสอนพัฒนาตน พัฒนางาน ร้อยละ ๕๐ ของผลงานวิจัยทั้งหมดในปีงบประมาณ	ร้อยละ	๓๐	๓๐	๓๐	๕๐	๕๐	ไม่บรรลุ	

ยุทธศาสตร์	เป้าประสงค์	กลยุทธ์	ตัวชี้วัด	หน่วยนับ	ค่าเป้าหมาย						หมายเหตุ
					๒๕๕๕	๒๕๕๖	๒๕๕๗	๒๕๕๘	๒๕๕๙	ผล	
๒	๓	๘	๘.๒ การใช้ผลงานวิจัยในการพัฒนาสังคมและการบริหารกิจการคณะสงฆ์ในเขตภาคเหนือตอนล่างร้อยละ ๑๐ ของผลงานวิจัยทั้งหมดในปีงบประมาณ	ร้อยละ	๑๐	๑๐	๑๐	๑๐	๑๐	ไม่บรรลุ	
๒	๓	๙	๙.๑ ผลงานวิจัยได้รับการอ้างอิงหรือตีพิมพ์ในระดับชาติ หรือนานาชาติร้อยละ ๑๐ ของผลงานวิจัยทั้งหมดในปีงบประมาณ	ร้อยละ	-	-	-	๑๐	๑๐	ไม่บรรลุ	
๒	๓	๑๐	๑๐.๑ มีศูนย์วิจัยและระบบการบริหารงานวิจัย	แห่ง	๑	-	-	๑	๑	บรรลุ	
๒	๓	๑๐	๑๐.๒ มีนักวิจัยประจำสำนักงาน	จำนวน	-	-	-	๔	๔	บรรลุ	
๓	๔	๑๑	๑๑.๑ ร้อยละของโครงการที่พัฒนาด้านบริการวิชาการทางพระพุทธศาสนาและปรัชญาแก่คณะสงฆ์และสังคม	ร้อยละ	-	-	๘๐	๘๐	๘๐	บรรลุ	
๓	๔	๑๑	๑๑.๒ ระดับความพึงพอใจของผู้รับบริการในกระบวนการให้บริการวิชาการ	ระดับ	๓.๕๑	๓.๕๑	๓.๕๑	๓.๕๑	๓.๕๑	บรรลุ	
๓	๔	๑๑	๑๑.๓ ร้อยละของงานบริการวิชาการแล้วเสร็จตามระยะเวลาที่กำหนด	ร้อยละ	๘๐	๘๐	๘๐	๘๐	๘๐	บรรลุ	

ยุทธศาสตร์	เป้าประสงค์	กลยุทธ์	ตัวชี้วัด	หน่วยนับ	ค่าเป้าหมาย						หมายเหตุ
					๒๕๕๕	๒๕๕๖	๒๕๕๗	๒๕๕๘	๒๕๕๙	ผล	
๓	๔	๑๒	๑๒.๑ จำนวนของระบบฐานข้อมูลความสำเร็จของการดำเนินงานแผนพัฒนาระบบข้อมูลและระบบการจัดการทรัพยากรองค์ความรู้เพื่อถ่ายทอดวิชาการทั้งทรัพยากรบุคคล ทักษะ ความชำนาญการ และสื่อเทคโนโลยีสารสนเทศ	ร้อยละ	๑	๑	๑	๑	๑	ไม่บรรลุ	
๓	๔	๑๓	๑๓.๑ ร้อยละความสำเร็จของโครงการบริการวิชาการแก่คณะสงฆ์หรือสังคมคุณธรรม	ร้อยละ	๘๐	๘๐	๘๐	๘๐	๘๐	บรรลุ	
๓	๔	๑๔	๑๔.๑ ร้อยละของการปฏิบัติตามแผนบริการวิชาการแก่สังคม	ร้อยละ	-	-	๘๐	๘๐	๘๐	บรรลุ	
๓	๔	๑๕	๑๕.๑ ร้อยละความสำเร็จของโครงการบริการวิชาการที่ตอบสนองความต้องการพัฒนาและแก้ไขปัญหาอย่างยั่งยืน ให้เกิดสันติสุขในสังคม	ร้อยละ	-	-	๘๐	๘๐	๘๐	บรรลุ	
๔	๕	๑๖	๑๖.๑ จำนวนระบบและกลไกเพื่อการทะนุบำรุง ศิลปวัฒนธรรมที่สอดคล้องกับอัตลักษณ์ของ วิทยาลัยและมีประโยชน์โดยตรงต่อสังคม	จำนวน	-	-	-	๑	๑	บรรลุ	
๔	๕	๑๖	๑๖.๒ ร้อยละของการบูรณาการการทะนุบำรุง ศิลปวัฒนธรรมเข้ากับการวิจัยหรือ การบริการ วิชาการ	ร้อยละ	-	-	๘๐	๘๐	๘๐	บรรลุ	

ยุทธศาสตร์	เป้าประสงค์	กลยุทธ์	ตัวชี้วัด	หน่วยนับ	ค่าเป้าหมาย						หมายเหตุ
					๒๕๕๕	๒๕๕๖	๒๕๕๗	๒๕๕๘	๒๕๕๙	ผล	
๔	๕	๑๗	๑๗.๑ ร้อยละความสำเร็จด้านการส่งเสริมวิทยาลัยเป็นแหล่งเรียนรู้ทางพระพุทธศาสนาและปรัชญา มรดกทางวัฒนธรรมและประเพณีไทย ในเขตภาคเหนือตอนล่าง	ร้อยละ	-	-	-	๘๐	๘๐	บรรลุ	
๔	๕	๑๘	๑๘.๑ จำนวนหอศิลป์เป็นแหล่งเรียนรู้และข้อมูลทางด้านศิลปวัฒนธรรมทางด้านพระพุทธศาสนา	จำนวน	-	-	-	๑	-	บรรลุ	
๔	๕	๑๙	๑๙.๑ ร้อยละความสำเร็จของโครงการที่ส่งเสริม นิสิตบุคลากรและชุมชนให้ดำรงวิถีชีวิตตามแนววิถีพุทธหรือปรัชญาเศรษฐกิจพอเพียง	ร้อยละ	๘๐	๘๐	๘๐	๘๐	๘๐	บรรลุ	
๕	๖	๒๐	๒๐.๑ จำนวนแผนการบริหารจัดการตามหลักธรรมาภิบาล	จำนวน	๑	๑	๑	๑	๑	บรรลุ	
๕	๖	๒๐	๒๐.๒ ระดับความสำเร็จการบริหารจัดการตามหลักธรรมาภิบาลของวิทยาลัย	ระดับ	-	-	-	๓.๕๑	๓.๕๑	ไม่บรรลุ	- ไม่ได้ดำเนินโครงการ
๕	๖	๒๑	๒๑.๑ ร้อยละความสำเร็จของการดำเนินการตามระบบและกลไกการติดตามประเมินผลอย่างมีประสิทธิภาพ	ร้อยละ	๘๐	๘๐	๘๐	๘๐	๘๐	บรรลุ	
๕	๖	๒๒	๒๒.๑ จำนวนแผนพัฒนาศักยภาพของบุคลากรให้มีประสิทธิภาพ	จำนวน	-	-	-	๑	๑	ไม่บรรลุ	- ไม่ได้ดำเนินโครงการ
๕	๖	๒๒	๒๒.๒ จำนวนของบุคลากรที่มีคุณวุฒิสูงขึ้น	จำนวน	๗	๓	๓	๓	๓	บรรลุ	

ยุทธศาสตร์	เป้าประสงค์	กลยุทธ์	ตัวชี้วัด	หน่วยนับ	ค่าเป้าหมาย						หมายเหตุ
					๒๕๕๕	๒๕๕๖	๒๕๕๗	๒๕๕๘	๒๕๕๙	ผล	
๕	๖	๒๒	๒๒.๓ ร้อยละของบุคลากรประจำได้รับการเข้าสู่ตำแหน่งสูงขึ้น	ร้อยละ	๒	๒	๒	๒	๒	ไม่บรรลุ	- ไม่ได้ตามเป้าหมายที่ตั้ง
๕	๖	๒๒	๒๒.๔ ร้อยละของบุคลากรที่ได้รับการศึกษาต่อ/ฝึกอบรม/ดูงาน/ประชุม/สัมมนาภายในประเทศหรือต่างประเทศ	ร้อยละ	๕๐	๕๐	๕๐	๕๐	๕๐	บรรลุ	
๕	๖	๒๓	๒๓.๑ ร้อยละ ความสำเร็จของการจัดสวัสดิการแก่บุคลากร	ร้อยละ	๘๐	๘๐	๘๐	๘๐	๘๐	บรรลุ	
๕	๖	๒๔	๒๔.๑ ร้อยละของโครงการที่ได้รับการสนับสนุนเพื่อการบริหารจัดการ	ร้อยละ	-	-	-	๘๐	๘๐	ไม่บรรลุ	- ไม่ได้ดำเนินโครงการ
๕	๖	๒๔	๒๔.๒ จำนวนระบบสารสนเทศที่ได้รับการพัฒนาเพื่อการบริหารจัดการสำหรับผู้บริหาร	จำนวน	๑	๒	๔	๔	๔	ไม่บรรลุ	- ไม่ได้ดำเนินโครงการ
๕	๖	๒๕	๒๕.๑ จำนวนแผนการพัฒนาระบบและกลไกการบริหารจัดการทางการเงินและงบประมาณของวิทยาลัย	จำนวน	-	๑	-	๑	๑	ไม่บรรลุ	- ไม่ได้ตามเป้าหมายที่ตั้ง
๕	๖	๒๕	๒๕.๒ จำนวนมาตรการการติดตามตรวจสอบและประเมินผลในการใช้จ่ายงบประมาณได้อย่างโปร่งใส ชัดเจน อย่างมีประสิทธิภาพ	จำนวน	-	-	-	๔	๔	ไม่บรรลุ	

๑.๔ ปัญหาและอุปสรรคในการดำเนินงาน

ตามแผนพัฒนาวิทยาลัยสงฆ์พุทธชินราช มหาวิทยาลัยมหาจุฬาลงกรณราชวิทยาลัย ระยะที่ ๑๑

๑.๔.๑ ปัญหาในการดำเนินงาน

ปัญหาในการดำเนินงานตามแผนพัฒนาวิทยาลัยสงฆ์พุทธชินราช มหาวิทยาลัยมหาจุฬาลงกรณราชวิทยาลัย ระยะที่ ๑๑

- ๑) จำนวนหลักสูตรที่ทันสมัยและสอดคล้องกับความต้องการของผู้เรียนและสังคม
- ๒) ร้อยละของอาจารย์ที่มีวุฒิการศึกษาระดับปริญญาเอกต่อจำนวนอาจารย์ประจำทั้งหมด - ขาดทุนสนับสนุนการศึกษาต่อระดับปริญญาเอก
- ๓) ร้อยละของอาจารย์ที่มีตำแหน่งทางวิชาการต่อจำนวนอาจารย์ทั้งหมด - อาจารย์ส่วนใหญ่เป็นอัตราจ้างจึงไม่สามารถขอกำหนดตำแหน่งทาง

วิชาการได้

- ๔) จำนวนหน่วยวิทยบริการ หรือวิทยาลัยสงฆ์ที่ได้รับการยกฐานะส่วนงาน
- ๕) มีผังแม่บทของวิทยาลัย - ขาดงบประมาณในการดำเนินการ
- ๖) ผลงานวิจัยเพิ่มขึ้นร้อยละ ๑๐ ต่อปี ของผลงานวิจัยในปีงบประมาณที่ผ่านมา
- ๗) มีตำราวิชาการและงานวิจัยด้านพระพุทธศาสนาและปรัชญา- มีไม่ครบตามเป้าหมายที่ตั้ง
- ๘) จำนวนเครือข่ายการวิจัยภายในประเทศ - ไม่ได้ดำเนินโครงการ
- ๙) จัดทำบทความทางวิชาการหรือบทความวิจัยอย่างน้อย ๗ หัวข้อเรื่องที่ได้รับการบรรจุไว้ในบัญชี รายชื่อศูนย์ดัชนีการอ้างอิงวารสารไทย (Thai -

Journal Citation Index :TCI)

- ๑๐) เผยแพร่ผลงานทางวิชาการหรืองานสร้างสรรค์ร้อยละ ๕๐ ของงานวิจัยในปีงบประมาณระดับชาติหรือนานาชาติ
- ๑๑) การใช้ผลงานวิจัยในการเรียนการสอนพัฒนาคน พัฒนางาน ร้อยละ ๕๐ ของผลงานวิจัยทั้งหมดในปีงบประมาณ
- ๑๒) การใช้ผลงานวิจัยในการพัฒนาสังคมและการบริหารกิจการคณะสงฆ์ในเขตภาคเหนือตอนล่างร้อยละ ๑๐ ของผลงานวิจัยทั้งหมดในปีงบประมาณ
- ๑๓) ผลงานวิจัยได้รับการอ้างอิงหรือตีพิมพ์ในระดับชาติ หรือนานาชาติร้อยละ ๑๐ ของผลงานวิจัยทั้งหมดในปีงบประมาณ
- ๑๔) จำนวนของระบบฐานข้อมูลความสำเร็จของการดำเนินงานแผนพัฒนาระบบข้อมูลและระบบการจัดการทรัพยากร

- ๑๕) ระดับความสำเร็จการบริหารจัดการตามหลักธรรมาภิบาลของวิทยาลัย - ไม่ได้ดำเนินโครงการ
- ๑๖) จำนวนแผนพัฒนาศักยภาพของบุคลากรให้มีประสิทธิภาพ - ไม่ได้ดำเนินโครงการ
- ๑๗) ร้อยละของบุคลากรประจำได้รับการเข้าสู่ตำแหน่งสูงขึ้น - ไม่ได้ตามเป้าหมายที่ตั้ง
- ๑๘) ร้อยละของโครงการที่ได้รับการสนับสนุนเพื่อการบริหารจัดการ - ไม่ได้ดำเนินโครงการ
- ๑๙) จำนวนระบบสารสนเทศที่ได้รับการพัฒนาเพื่อการบริหารจัดการสำหรับผู้บริหาร - ไม่ได้ดำเนินโครงการ
- ๒๐) จำนวนแผนการพัฒนาระบบและกลไกการบริหารจัดการทางการเงินและงบประมาณของวิทยาลัย - ไม่ได้ตามเป้าหมายที่ตั้ง
- ๒๑) จำนวนมาตรการการติดตามตรวจสอบและประเมินผลในการใช้จ่ายงบประมาณได้อย่างโปร่งใส ชัดเจน อย่างมีประสิทธิภาพ

๑.๔.๒ อุปสรรคในการดำเนินงาน

-

ข้อเสนอแนะ

- ส่งเสริมกระบวนการมีส่วนร่วม โดยเฉพาะขั้นตอนการจัดทำเป้าหมายและตัวชี้วัด เพื่อให้ครอบคลุม เทียบตรงกับการดำเนินงาน และทิศทางที่มหาวิทยาลัยกำหนด เพื่อแก้ไขปัญหาในการดำเนินงานตามแผนพัฒนาวิทยาลัยสงฆ์พุทธชินราช มหาวิทยาลัยมหาจุฬาลงกรณราชวิทยาลัย ระยะที่ ๑๑
- ดำเนินการอย่างเป็นรูปธรรม โดยการกำหนดเจ้าภาพ หรือผู้รับผิดชอบต่อผลผลิตโดยตรง รวมทั้งการจัดทำเครื่องมือในการวิเคราะห์ติดตามผลการดำเนินการ ประเมินผล การปรับปรุงผลการดำเนินการ และการรายงานผลการดำเนินการ

๑.๕ การวิเคราะห์สถานะแวดล้อม (SWOT)

วิทยาลัยสงฆ์พุทธชินราช มหาวิทยาลัยมหาจุฬาลงกรณราชวิทยาลัย

จากผลการดำเนินงานที่ผ่านมาจะพบว่าแผนพัฒนาวิทยาลัยสงฆ์พุทธชินราช มหาวิทยาลัยมหาจุฬาลงกรณราชวิทยาลัย ระยะที่ ๑๑ มีทั้งกลยุทธ์ที่บรรลุเป้าหมายและไม่บรรลุตามเป้าหมายที่ตั้งไว้ ดังนั้น การวางแผนพัฒนาวิทยาลัยในช่วงแผนพัฒนาการศึกษาระดับอุดมศึกษาระยะที่ ๑๒ (พ.ศ.๒๕๖๐-๒๕๖๔) จึงได้วิเคราะห์ผลการดำเนินงานที่ผ่านมาและสภาพแวดล้อมในปัจจุบัน สรุปเป็นจุดเด่น จุดด้อย โอกาส และภาวะคุกคามเพื่อนำไปสู่การจัดทำแผนพัฒนาได้ดังนี้

จุดแข็ง (Strength) และจุดอ่อน (Weakness)

จุดแข็ง (Strength)	จุดอ่อน (Weakness)
<p>การจัดการศึกษา</p> <p>๑. วิทยาลัยมีชื่อเสียงในด้านการจัดการศึกษาพระพุทธศาสนา และเป็นวิทยาลัยเฉพาะทาง สามารถขยายโอกาสทางการศึกษาให้แก่จังหวัดใกล้เคียง</p> <p>๒. วิทยาลัยมีหลักสูตรการจัดการศึกษาที่มีเนื้อหาสาระครอบคลุมวิชาการด้านพระพุทธศาสนาทั้งภาคทฤษฎี และภาคปฏิบัติ</p> <p>๓. วิทยาลัยได้เปิดโอกาสทางการศึกษาแก่คณะสงฆ์ สังคม และชุมชน ให้ได้รับการศึกษาอย่างเท่าเทียมกัน</p> <p>๔. วิทยาลัยมีสังคมเป็นฐานในการระดมทรัพยากรและมีศักยภาพในการระดมทรัพยากรเพื่อการดำเนินงาน</p>	<p>การจัดการศึกษา</p> <p>๑. นิสิตมีความแตกต่างในด้านวุฒิการศึกษา วัยวุฒิ จึงเป็นอุปสรรคในการพัฒนา ทั้งในด้านความรู้ ความสามารถ เจตคติ และทักษะการใช้ภาษาอังกฤษ</p> <p>๒. ขาดการแลกเปลี่ยนและสร้างเครือข่ายด้านการเรียนการสอนระหว่างนิสิต อาจารย์ กับสถาบันภายนอก</p> <p>๓. สัดส่วนตำแหน่งอาจารย์ต่อตำแหน่งวิชาการและสัดส่วนอาจารย์ต่อจำนวนนิสิต ยังไม่เป็นไปตามเกณฑ์มาตรฐานของสำนักงานคณะกรรมการการอุดมศึกษา</p>

จุดแข็ง (Strength)	จุดอ่อน (Weakness)
การวิจัย	การวิจัย
	๔. ขาดงบประมาณสนับสนุนการวิจัย จึงทำให้ความสามารถในการผลิตผลงานทางวิชาการและการวิจัยของวิทยาลัยยังไม่เป็นไปตามเกณฑ์การประกันคุณภาพการศึกษา
การบริการวิชาการ	การบริการวิชาการ
๕. วิทยาลัยมีบุคลากรทางด้านการบริการวิชาการด้านพระพุทธศาสนา ผ่านกระบวนการบริการวิชาการและการผลิตบัณฑิตออกไปรับใช้สังคมและคณะสงฆ์	๕. ขาดการสรุปและประเมินผลงานบริการวิชาการแก่สังคมที่เป็นระบบและครอบคลุม
การทะนุบำรุงศิลปวัฒนธรรม	การทะนุบำรุงศิลปวัฒนธรรม
	๖. ขาดการพัฒนาบุคลากรและแหล่งเรียนรู้ด้านการทะนุบำรุงศิลปวัฒนธรรมอย่างจริงจังทำให้การดำเนินงานยังไม่เป็นไปตามเป้าหมาย
การบริหารจัดการ	การบริหารจัดการ
๖. วิทยาลัยมีการส่งเสริม สนับสนุนให้บุคลากรมีศักยภาพที่สูงขึ้น และส่งเสริมสวัสดิการแก่บุคลากร	๗. ระเบียบ ข้อบังคับ ซึ่งเป็นเครื่องมือในการบริหารจัดการยังไม่สอดคล้องกับการบริหารจัดการของทางวิทยาลัย และบางอย่างขาดการพัฒนาปรับปรุงให้ทันต่อความเปลี่ยนแปลง ๘. วิทยาลัยยังขาดการพัฒนาบุคลากรเพื่อการเข้าสู่ตำแหน่งการบริหารอย่างเป็นระบบ ๙. ไม่มีคู่มือภาระงานที่ชัดเจน เพื่อการประเมินผลของผู้ปฏิบัติงาน ทำให้บุคลากรขาดการพัฒนาตนเองอย่างต่อเนื่อง

โอกาสการพัฒนา (Opportunity) กับภาวะคุกคาม (Threat)

โอกาสการพัฒนา (Opportunity)	ภาวะคุกคาม (Threat)
<p>การจัดการศึกษา</p> <p>๑. คณะสงฆ์ภาค ๕ มีนโยบายส่งเสริมการศึกษาของพระภิกษุ สามเณร เพื่อพัฒนาศักยภาพในการบริหารกิจการคณะสงฆ์ จึงเป็นโอกาสให้วิทยาลัยได้จัดการเรียนการสอนสนองนโยบายด้านการจัดการศึกษาของคณะสงฆ์</p> <p>๒. สถานการณ์ทางสังคมของโลกมีความวุ่นวายเกิดขึ้น ไม่มีความสงบ สังคมมีความแตกแยก อันเกิดจากปัญหาการพัฒนาที่ไม่สมดุล เป็นโอกาสของวิทยาลัยในการที่จะเสนอทางเลือกในการพัฒนาทรัพยากรมนุษย์เชิงพุทธ ผ่านกระบวนการจัดการศึกษา การบริการวิชาการ การวิจัย และการส่งพระสอนศีลธรรมทำหน้าที่การสอนพระพุทธศาสนาในโรงเรียน</p> <p>๓. การขยายส่วนการจัดการศึกษาออกไปตามจังหวัดใกล้เคียง ตามความต้องการของคณะสงฆ์และประชาชนทั่วไป ช่วยให้ผู้ที่มีสนใจศึกษาวิชาการด้านพระพุทธศาสนาได้รับโอกาสเข้าศึกษา</p> <p>๔. ค่าใช้จ่ายในการจัดการศึกษาไม่สูง เป็นทางเลือกให้พระสงฆ์ สามเณร และประชาชนทั่วไปเข้ามาศึกษาได้อย่างกว้างขวาง</p>	<p>การจัดการศึกษา</p> <p>๑. บุคคลที่จะเข้ามาบรรพชาอุปสมบทมาเป็นทายาททางพระพุทธศาสนามีจำนวนลดลง อาจทำให้จำนวนนิสิตลดลง</p> <p>๒. วิทยาลัยสงฆ์พุทธชินราชซึ่งตั้งอยู่ในจังหวัดพิษณุโลก มีสถานศึกษาในระดับอุดมศึกษามีจำนวนหลายแห่ง จึงทำให้มีทางเลือก แก่ผู้ที่เข้าศึกษาในวิทยาลัยสงฆ์พุทธชินราชอาจทำให้จำนวนนิสิตคฤหัสถ์หรือบุคคลทั่วไปลดลง</p> <p>๓. นโยบายด้านการจัดการศึกษาของรัฐบาลขาดเสถียรภาพ ไม่ชัดเจน</p>
<p>การวิจัย</p> <p>๕. มหาวิทยาลัยเปิดโอกาสให้บุคลากรและลูกจ้างของวิทยาลัยสงฆ์พุทธชินราช ได้มีโอกาสเสนอขอทุนเพื่อทำงานวิจัย</p>	<p>การวิจัย</p> <p>๔. นโยบายการให้ทุนสนับสนุนการวิจัยไม่สอดคล้องกับการจัดการศึกษาในแต่ละหลักสูตรของวิทยาลัยสงฆ์พุทธชินราช</p>

โอกาสการพัฒนา (Opportunity)	ภาวะคุกคาม (Threat)
การบริการวิชาการ	การบริการวิชาการ
๖. วิทยาลัยได้รับความเชื่อมั่นจากทางมหาวิทยาลัยมหาจุฬาลงกรณราชวิทยาลัย โดยได้รับการจัดสรรงบประมาณในจัดการโครงการ/กิจกรรม ด้านบริการวิชาการ อย่างต่อเนื่อง	
การทะนุบำรุงศิลปะและวัฒนธรรม	การทะนุบำรุงศิลปะและวัฒนธรรม
๗. วิทยาลัยมีองค์ความรู้และบุคลากรด้านการทะนุบำรุงศิลปะและวัฒนธรรม จึงเป็นโอกาสในการส่งเสริมการเรียนรู้พระพุทธศาสนาศิลปวัฒนธรรมระดับท้องถิ่น ระดับจังหวัด และระดับภาค ๘. วิทยาลัยได้รับความเชื่อมั่นจากทางมหาวิทยาลัยมหาจุฬาลงกรณราชวิทยาลัย โดยได้รับการจัดสรรงบประมาณในจัดการโครงการ/กิจกรรม ด้านการทะนุบำรุง ศิลปะและวัฒนธรรม อย่างต่อเนื่อง	
การบริหารจัดการ	การบริหารจัดการ
	๕. สภาวะการเมืองการปกครองขาดเสถียรภาพ งบประมาณสนับสนุนจากรัฐบาล ไม่คงที่ทำให้ได้รับงบประมาณไม่เป็นไปตามเป้าหมาย สถาบันการศึกษาในจังหวัด พิษณุโลกมีจำนวนมาก และเป็นสถาบันการศึกษาที่มีชื่อเสียงจึงเป็นเหตุให้หนีสถิติ จำนวนน้อยลง

ส่วนที่ ๒

แผนพัฒนาวิทยาลัยสงฆ์พุทธชินราช

ในช่วงแผนพัฒนาการศึกษาระดับอุดมศึกษา ระยะที่ ๑๒ (๒๕๖๐ - ๒๕๖๔)

๒.๑ สุภาชิตประจำวิทยาลัย

ปัญญา โลกสมิ ปชโชโต ปัญญาเป็นแสงสว่างในโลก

๒.๒ ปณิธานประจำวิทยาลัย

เป็นสถานศึกษาพระไตรปิฎกและวิชาชั้นสูงสำหรับพระภิกษุสามเณรและคฤหัสถ์

๒.๓ ปรัชญาประจำวิทยาลัย

จัดการศึกษาพระพุทธศาสนา บูรณาการกับศาสตร์สมัยใหม่ พัฒนาจิตใจและสังคม

๒.๔ วิสัยทัศน์ประจำวิทยาลัย

วิทยาลัยพระพุทธศาสนาในเขตการปกครองคณะสงฆ์ภาค ๕

๒.๕ พันธกิจประจำวิทยาลัย

วิทยาลัยสงฆ์พุทธชินราช มหาวิทยาลัยมหาจุฬาลงกรณราชวิทยาลัย มุ่งปฏิบัติการกิจหลักที่สำคัญ ในฐานะสถาบันอุดมศึกษาที่มีคุณภาพและได้มาตรฐานสากล โดยจัดการเรียนการสอนในลักษณะของการนำความรู้ทางด้านพระพุทธศาสนา บูรณาการกับศาสตร์สมัยใหม่ ให้เกิดเป็นองค์ความรู้ที่นำไปสู่การพัฒนาจิตใจและสังคมของคนในชาติอย่างทั่วถึง ซึ่งมีพันธกิจที่สำคัญ ๔ ด้าน ดังนี้

- ผลิตบัณฑิตให้มีคุณภาพ
- วิจัยและพัฒนา

- ส่งเสริมพระพุทธศาสนาและบริการวิชาการแก่สังคม
- ทะนุบำรุงศิลปวัฒนธรรม

ผลิตบัณฑิตให้มีคุณภาพ เป็นไปตามกรอบมาตรฐานคุณวุฒิระดับอุดมศึกษาแห่งชาติ (TQF : HEd) โดยใช้หลักธรรมทางพระพุทธศาสนาบูรณาการในกระบวนการจัดการเรียนการสอน เพื่อให้ได้บัณฑิตที่มีคุณภาพ เป็นไปตามจุดมุ่งหมายของแผนพัฒนาการศึกษาแห่งชาติที่ให้การศึกษเป็นเครื่องมือกลไกในการพัฒนาทรัพยากรมนุษย์ให้มีความเป็นพลเมือง^๑ (มีองค์ประกอบ ๔ ด้าน คือ มีคุณลักษณะนิสัยและพฤติกรรมที่พึงประสงค์ มีองค์ความรู้ที่สำคัญในศตวรรษที่ ๒๑ มีทักษะการเรียนรู้ในศตวรรษที่ ๒๑ และมีทักษะการดำรงชีวิต) และมีลักษณะบัณฑิตที่พึงประสงค์ตามวาลักษณ์ของบัณฑิต ๙ ประการ คือ^๒

- | | |
|---|------------------|
| ๑) มีปฏิปทาน่าเลื่อมใส | M = Morality |
| ๒) รู้เท่าทันความเปลี่ยนแปลงของสังคม | A = Awareness |
| ๓) มีศรัทธาอุทิศตนเพื่อพระพุทธศาสนา | H = Helpfulness |
| ๔) มีความสามารถและทักษะด้านภาษา | A = Ability |
| ๕) ใฝ่รู้ใฝ่คิด | C = Curiosity |
| ๖) รู้จักเสียสละเพื่อส่วนร่วม | H = Hospitality |
| ๗) มีโลกทัศน์กว้างไกล | U = Universality |
| ๘) เป็นผู้นำด้านจิตใจและปัญญา | L = Leadership |
| ๙) มีศักยภาพพร้อมที่จะใช้และพัฒนานวัตกรรม | A = Aspiration |

^๑ กรอบทิศทางแผนการศึกษาแห่งชาติ พ.ศ. ๒๕๖๐-๒๕๗๔, สำนักงานเลขาธิการแห่งชาติ กระทรวงศึกษาธิการ หน้าที่ ๗

^๒ คำบรรยายอธิการบดีมหาวิทยาลัยมหาจุฬาลงกรณราชวิทยาลัย ในการประชุมสัมมนาประเมินผลแผนฯ ระยะที่ ๑๑ และจัดทำแผนระยะที่ ๑๒ ณ หอประชุม มวก. ๔๘ มหาวิทยาลัยมหาจุฬาลงกรณราชวิทยาลัย อ.วังน้อย จังหวัดพระนครศรีอยุธยา จัดโดยกองแผน สำนักงานอธิการบดี วันที่ ๔ พ.ค. ๒๕๕๙

วิจัยและพัฒนา หมายถึง การวิจัยและค้นคว้า เพื่อสร้างองค์ความรู้และนวัตกรรมควบคู่ไปกับกระบวนการเรียนการสอน เน้นการพัฒนาองค์ความรู้ในพระไตรปิฎก โดยวิธีสหวิทยาการแล้วนำองค์ความรู้ที่ค้นพบมาประยุกต์ใช้แก้ปัญหา ศีลธรรม และจริยธรรมของสังคม รวมทั้งพัฒนาคุณภาพงานวิชาการด้านพระพุทธศาสนา โดยความร่วมมือกับสถาบันศาสนาที่มีชื่อเสียงทั้งภายในประเทศและต่างประเทศ เพื่อพัฒนาคุณภาพนักวิจัยและงานวิจัยให้มีคุณภาพและความเป็นสากลได้อย่างมีประสิทธิภาพ

ส่งเสริมพระพุทธศาสนาและบริการวิชาการแก่สังคม หมายถึง การส่งเสริมพระพุทธศาสนาและบริการวิชาการแก่สังคม ตามปณิธานการจัดตั้งมหาวิทยาลัย ด้วยการปรับปรุงกิจกรรมต่างๆ ให้ประสานสอดคล้อง เอื้อต่อการส่งเสริม สนับสนุนกิจการคณะสงฆ์ สร้างความรู้ความเข้าใจหลักคำสอนทางพระพุทธศาสนา สร้างจิตสำนึกด้านคุณธรรม จริยธรรมแก่ประชาชน โดยการจัดประชุม สัมมนา และฝึกอบรม เพื่อพัฒนาพระสงฆ์และบุคลากรทางศาสนาให้มีศักยภาพในการธำรงรักษา เผยแพร่หลักคำสอน และเป็นแกนหลักในการพัฒนาจิตใจในวงกว้าง

ทะนุบำรุงศิลปะและวัฒนธรรม หมายถึง การเสริมสร้างและพัฒนาแหล่งการเรียนรู้ด้านการทะนุบำรุงศิลปะและวัฒนธรรมให้เอื้อต่อการศึกษา โดยใช้พระพุทธศาสนาเป็นกลไกเพื่อสร้างจิตสำนึกและความภาคภูมิใจในความเป็นไทย รวมทั้งส่งเสริมสนับสนุนให้มีการนำภูมิปัญญาท้องถิ่นมาเป็นรากฐานของการพัฒนาอย่างมีคุณภาพและยั่งยืน

๒.๖ เอกลักษณ์ประจำวิทยาลัย

บริการวิชาการด้านพระพุทธศาสนา

๒.๗ อัตลักษณ์ประจำวิทยาลัย

ประยุกต์พระพุทธศาสนาเพื่อพัฒนาจิตใจและสังคม

๒.๘ อัตลักษณ์บัณฑิตของวิทยาลัย

มีศรัทธาอุทิศตนเพื่อพระพุทธศาสนาและสังคม

๒.๙ วัตถุประสงค์การจัดทำแผนพัฒนาวิทยาลัยฯ ฉบับที่ ๑๒

- ๑) เพื่อกำหนดทิศทาง/แนวทางพัฒนาวิทยาลัยฯ ให้เป็นศูนย์กลางการศึกษาพระพุทธศาสนา ในเขตการปกครองคณะสงฆ์ภาค ๕
- ๒) เพื่อกำหนดทิศทาง/แนวทางผลิตบัณฑิตและพัฒนาทรัพยากรมนุษย์ ให้มีความเป็นเลิศทางวิชาการด้านพระพุทธศาสนา สามารถบูรณาการกับศาสตร์สาขาต่างๆ มีปฏิปทาน่าเลื่อมใส ใฝ่รู้ ใฝ่คิด มีความเป็นผู้นำทางจิตใจและปัญญา มีความคิดริเริ่มสร้างสรรค์ มีโลกทัศน์กว้างไกล สามารถก้าวทันความเปลี่ยนแปลงของโลก มีศรัทธาที่จะอุทิศตนเพื่อพระพุทธศาสนา มีศีลธรรม คุณธรรม จริยธรรม และมีความเสียสละเพื่อส่วนรวม
- ๓) เพื่อส่งเสริมกำหนดทิศทาง/แนวทางพัฒนาบุคลากรของวิทยาลัยฯ และคณะสงฆ์ ให้มีความเข้มแข็ง มีศักยภาพ มีความพร้อมที่จะเข้าไปมีส่วนร่วมในการพัฒนาชุมชนและสังคมให้มีความสงบสุขแบบยั่งยืน

๒.๑๐ ยุทธศาสตร์ ในแผนพัฒนาวิทยาลัยฯ ฉบับที่ ๑๒

- ๑) พัฒนาบัณฑิตให้มีคุณภาพ
- ๒) พัฒนางานวิจัยให้มีคุณภาพระดับชาติ
- ๓) พัฒนางานบริการวิชาการแก่สังคมให้มีคุณภาพเป็นที่ยอมรับในระดับชาติ
- ๔) พัฒนางานส่งเสริมพระพุทธศาสนาและทะนุบำรุงศิลปวัฒนธรรมให้มีคุณภาพ เป็นที่ยอมรับในระดับชาติ
- ๕) พัฒนาการบริหารจัดการองค์กรเชิงพระพุทธศาสนา

๒.๑๑ เป้าประสงค์ ในแผนพัฒนาวิทยาลัยฯ ฉบับที่ ๑๒

- ๑) บัณฑิตมีคุณลักษณะตามนวัตกรรม และกรอบมาตรฐานคุณวุฒิระดับอุดมศึกษาแห่งชาติ (TQF)
- ๒) หลักสูตรมีการบูรณาการหลักพุทธศาสนากับศาสตร์สมัยใหม่ที่เป็นนวัตกรรมเพื่อพัฒนาจิตใจและการอยู่ร่วมกันอย่างสันติสุข
- ๓) อาจารย์มีความรู้ความเชี่ยวชาญในศาสตร์และมีทักษะในการจัดการกระบวนการเรียนรู้ที่ทันสมัย
- ๔) ทรัพยากรการเรียนรู้เพียงพอและเหมาะสม
- ๕) ผลงานวิจัย งานสร้างสรรค์และนวัตกรรมทางพระพุทธศาสนาเชิงบูรณาการส่งผลต่อการพัฒนาจิตใจและสังคมอย่างยั่งยืน

- ๖) งานวิจัย งานสร้างสรรค์และนวัตกรรมได้รับการตีพิมพ์เผยแพร่ในระดับชาติ
- ๗) ผลงานวิจัย งานสร้างสรรค์และนวัตกรรมได้รับการอ้างอิง หรือนำไปใช้ประโยชน์ในการพัฒนาจิตใจและสังคมในระดับชาติ
- ๘) ผลงานบริการวิชาการด้านพระพุทธศาสนาเป็นที่ยอมรับในระดับชาติ
- ๙) งานบริการวิชาการบูรณาการกับการเรียนการสอนและการวิจัยอย่างมีประสิทธิภาพ
- ๑๐) ผลงานด้านพระพุทธศาสนาและศิลปวัฒนธรรมมีคุณภาพ เป็นที่ยอมรับในระดับชาติ
- ๑๑) นวัตกรรมด้านพระพุทธศาสนาและศิลปวัฒนธรรมที่เกิดจากการบูรณาการงานส่งเสริมพระพุทธศาสนาและทะนุบำรุงศิลปวัฒนธรรมกับการเรียนการสอน การวิจัยและบริการวิชาการแก่สังคม
- ๑๒) การบริหารจัดการองค์กรโดยใช้หลักพระพุทธศาสนาบูรณาการกับการบริหารจัดการสมัยใหม่

แผนที่ยุทธศาสตร์ (Strategy Map) วิทยาลัยสงฆ์พุทธชินราช

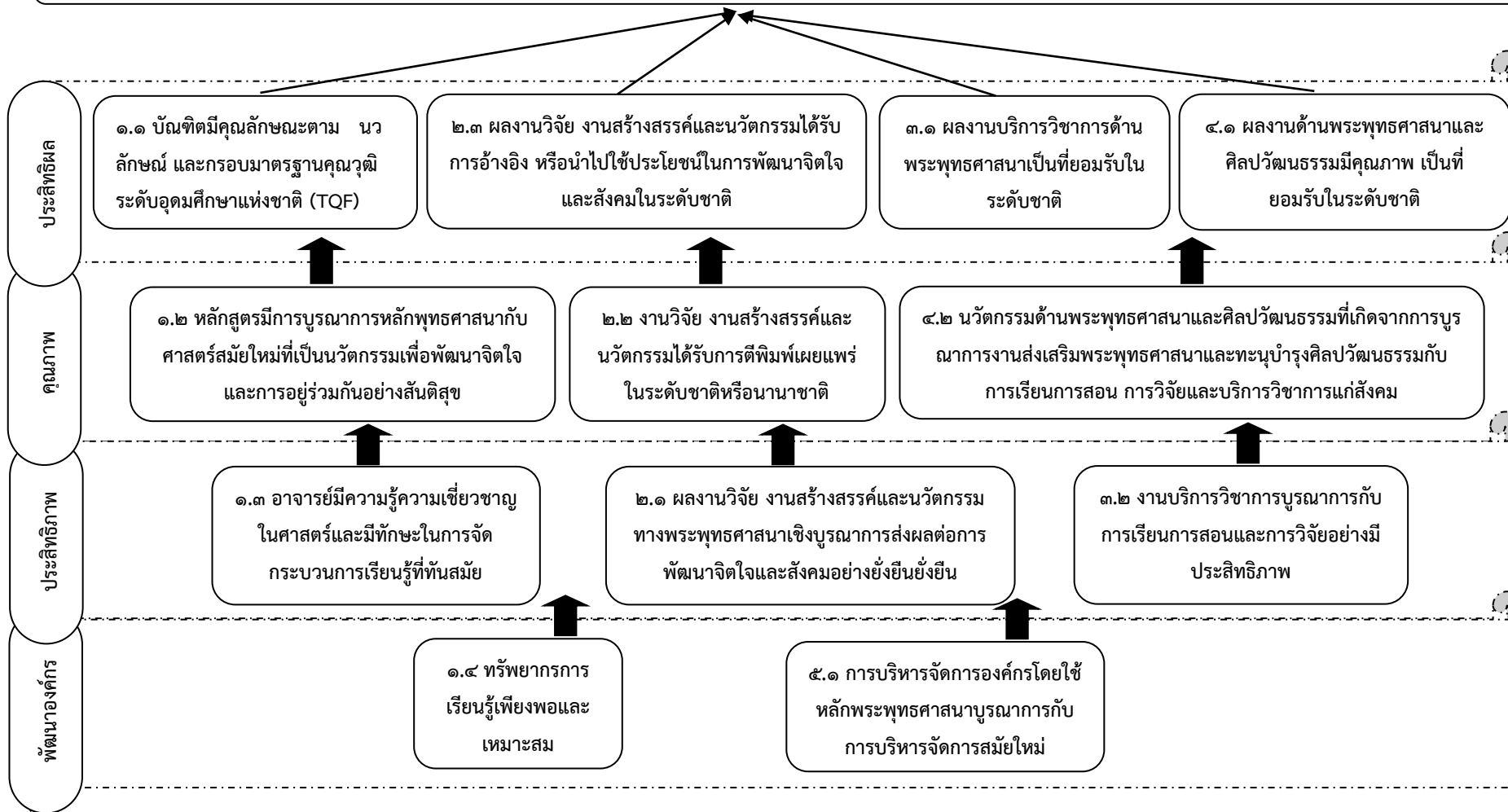
วิสัยทัศน์



Vision

วิทยาลัยพระพุทธศาสนาในเขตการปกครองคณะสงฆ์ภาค ๕

Buddhist College of the Sangha Administration of Region 5



๒.๑๒ รายละเอียดแผนพัฒนาวิทยาลัยสงฆ์พุทธชินราช ระยะที่ ๑๒

ยุทธศาสตร์ (๕) เป้าประสงค์ (๑๒) ตัวชี้วัด (๒๗) และกลยุทธ์ (๓๒)
ในแผนพัฒนาวิทยาลัยสงฆ์พุทธชินราช มหาวิทยาลัยมหาจุฬาลงกรณราชวิทยาลัย
ในช่วงแผนพัฒนาการศึกษาระดับอุดมศึกษา ฉบับที่ ๑๒ (พ.ศ. ๒๕๖๐ -๒๕๖๔)

ยุทธศาสตร์ที่ ๑ พัฒนาศักยภาพให้มีคุณภาพ

เป้าประสงค์ที่ ๑.๑ บัณฑิตมีคุณลักษณะตามนวัตลักษณ์ และกรอบมาตรฐานคุณวุฒิระดับอุดมศึกษาแห่งชาติ (TQF)

ตัวชี้วัดและค่าเป้าหมายตัวชี้วัดระดับเป้าประสงค์

ตัวชี้วัด	หน่วยนับ	ค่าเป้าหมาย				
		๒๕๖๐	๒๕๖๑	๒๕๖๒	๒๕๖๓	๒๕๖๔
๑. ระดับคะแนนความพึงพอใจของผู้ใช้บัณฑิตต่อคุณภาพบัณฑิตตามนวัตลักษณ์และกรอบมาตรฐานคุณวุฒิแห่งชาติ (TQF)	ระดับคะแนน (๕)	๔	๔	๔	๔.๒๕	๔.๓๕
๒. จำนวนนิสิต/บัณฑิตที่ได้รับการยกย่องหรือได้รับรางวัลระดับชาติหรือนานาชาติ	ร้อยละ	-	-	๑	๑	๑

กลยุทธ์/ผู้รับผิดชอบระดับกลยุทธ์

กลยุทธ์	ผู้รับผิดชอบ
๑. ส่งเสริมและสนับสนุนให้ส่วนงานจัดการศึกษาดำเนินการพัฒนาบัณฑิตให้มีคุณภาพตามคุณลักษณะและตามกรอบมาตรฐานคุณวุฒิระดับอุดมศึกษาแห่งชาติ (TQF)	สำนักงานวิชาการ
๒. ส่งเสริมและสนับสนุนให้ส่วนงานจัดการศึกษาพัฒนาบุคลากรที่มีประสิทธิภาพเพื่อเตรียมความพร้อมและพัฒนาศักยภาพในการเรียนรู้ให้สำเร็จหลักสูตร	
๓. ส่งเสริมและสนับสนุนให้บัณฑิตมีส่วนร่วมในการจัดกิจกรรมเครือข่ายในระดับจังหวัดและระดับประเทศ	

เป้าประสงค์ที่ ๑.๒ หลักสูตรมีการบูรณาการหลักพระพุทธศาสนากับศาสตร์สมัยใหม่ที่เป็นนวัตกรรมเพื่อพัฒนาจิตใจและการอยู่ร่วมกันอย่างสันติสุข

ตัวชี้วัดและค่าเป้าหมายตัวชี้วัดระดับเป้าประสงค์

ตัวชี้วัด	หน่วยนับ	ค่าเป้าหมาย				
		๒๕๖๐	๒๕๖๑	๒๕๖๒	๒๕๖๓	๒๕๖๔
๑. ร้อยละของหลักสูตรที่ได้รับการปรับปรุงให้บูรณาการหลักพระพุทธศาสนากับศาสตร์สมัยใหม่	ร้อยละ	๘๐	๘๐	๘๐	-	๘๐

กลยุทธ์/ผู้รับผิดชอบระดับกลยุทธ์

กลยุทธ์	ผู้รับผิดชอบ
๑. พัฒนาและปรับปรุงหลักสูตรให้มีการนำหลักพระพุทธศาสนาไปประยุกต์เชื่อมโยงกับศาสตร์อื่นในหลักสูตร เพื่อให้เกิดองค์ความรู้ในการพัฒนาและสร้างความเข้มแข็งของชุมชนและสังคม	สำนักงานวิชาการ

เป้าประสงค์ที่ ๑.๓ อาจารย์มีความรู้ความเชี่ยวชาญในศาสตร์และมีทักษะในการจัดกระบวนการเรียนรู้ที่ทันสมัย

ตัวชี้วัดและค่าเป้าหมายตัวชี้วัดระดับเป้าประสงค์

ตัวชี้วัด	หน่วยนับ	ค่าเป้าหมาย				
		๒๕๖๐	๒๕๖๑	๒๕๖๒	๒๕๖๓	๒๕๖๔
๑. ร้อยละของอาจารย์ที่มีตำแหน่งทางวิชาการ	ร้อยละ	๑๐	๑๕	๒๐	๒๕	๓๐
๒. ร้อยละของอาจารย์ที่มีบทความตีพิมพ์หรือเผยแพร่ระดับชาติ	ร้อยละ	๕๐	๕๐	๕๐	๕๐	๕๐
๓. ร้อยละของอาจารย์ที่ใช้วิธีการจัดกระบวนการเรียนรู้มุ่งผลสัมฤทธิ์คุณลักษณะบัณฑิตที่พึงประสงค์	ร้อยละ	๕๐	๕๐	๕๐	๕๐	๕๐

กลยุทธ์/ผู้รับผิดชอบระดับกลยุทธ์

กลยุทธ์	ผู้รับผิดชอบ
๑. ส่งเสริม และสนับสนุนการเข้าสู่ตำแหน่งทางวิชาการของอาจารย์ตามเกณฑ์ที่กำหนด	สำนักงานวิชาการ
๒. ส่งเสริมและสนับสนุนให้อาจารย์พัฒนาศักยภาพเพื่อสร้างผลงานทางวิชาการระดับชาติหรือนานาชาติ โดยใช้เครือข่ายความร่วมมือทางวิชาการในระดับชาติ	
๓. พัฒนาศักยภาพอาจารย์ในการจัดการเรียนรู้บูรณาการ การวิจัย การบริการวิชาการและการทะนุบำรุงศิลปวัฒนธรรม	

เป้าประสงค์ที่ ๑.๔ ทรัพยากรการเรียนรู้เพียงพอและเหมาะสม

ตัวชี้วัดและค่าเป้าหมายตัวชี้วัดระดับเป้าประสงค์

ตัวชี้วัด	หน่วยนับ	ค่าเป้าหมาย				
		๒๕๖๐	๒๕๖๑	๒๕๖๒	๒๕๖๓	๒๕๖๔
๑. ร้อยละของหลักสูตรที่มีทรัพยากรการเรียนรู้ที่ระบุใน มคอ.๒	ร้อยละ	๗๐	๗๕	๘๐	๘๕	๘๕
๒. ระดับความพึงพอใจของนิสิต คณาจารย์ ที่มีต่อทรัพยากรการเรียนรู้ทั้งเชิงปริมาณและเชิงคุณภาพ	ระดับคะแนน	๓	๓.๒๕	๓.๕	๔	๔.๒๕
๓. จำนวนเครือข่ายความร่วมมือกับองค์กรภายนอก เพื่อสนับสนุนทรัพยากรการเรียนรู้	จำนวน	-	-	๑	๑	๑

กลยุทธ์/ผู้รับผิดชอบระดับกลยุทธ์

กลยุทธ์	ผู้รับผิดชอบ
๑. พัฒนาทรัพยากรการเรียนรู้ให้เพียงพอและเหมาะสมตามรายละเอียดของหลักสูตร มคอ.๒ โดยการมีส่วนร่วมของคณะวิทยาลัยและศูนย์	สำนักงานวิชาการ สำนักงานวิทยาลัย
๒. ส่งเสริมและสนับสนุนให้วิทยาลัยและศูนย์ พัฒนาสภาพแวดล้อมทางกายภาพที่เอื้อต่อการเรียนรู้	
๓. สร้างและพัฒนาเครือข่ายความร่วมมือกับองค์กรภายนอก เพื่อสนับสนุนทรัพยากรการเรียนรู้	

ยุทธศาสตร์ที่ ๒ พัฒนางานวิจัยให้มีคุณภาพระดับชาติ

เป้าประสงค์ที่ ๒.๑ ผลงานวิจัย งานสร้างสรรค์และนวัตกรรมทางพระพุทธศาสนาเชิงบูรณาการส่งผลต่อการพัฒนาจิตใจและสังคมอย่างยั่งยืน

ตัวชี้วัดและค่าเป้าหมายตัวชี้วัดระดับเป้าประสงค์

ตัวชี้วัด	หน่วยนับ	ค่าเป้าหมาย				
		๒๕๖๐	๒๕๖๑	๒๕๖๒	๒๕๖๓	๒๕๖๔
๑. ร้อยละของผลงานวิจัย งานสร้างสรรค์หรือนวัตกรรมทางพระพุทธศาสนาเชิงบูรณาการที่ส่งผลต่อการพัฒนาจิตใจและสังคมอย่างยั่งยืนต่อจำนวนผลงานวิจัย งานสร้างสรรค์หรือนวัตกรรมทั้งหมด	ร้อยละ	-	-	๒๐	๒๐	๒๐

กลยุทธ์/ผู้รับผิดชอบระดับกลยุทธ์

กลยุทธ์	ผู้รับผิดชอบ
๑. ส่งเสริมและสนับสนุนให้อาจารย์และนักวิจัยพัฒนางานวิจัย งานสร้างสรรค์และนวัตกรรมทางพระพุทธศาสนาเชิงบูรณาการที่ส่งผลต่อการพัฒนาจิตใจและสังคมอย่างยั่งยืน	สำนักงานวิชาการ สำนักงานวิทยาลัย

เป้าประสงค์ที่ ๒.๒ งานวิจัย งานสร้างสรรค์และนวัตกรรมได้รับการตีพิมพ์เผยแพร่ในระดับชาติหรือนานาชาติ

ตัวชี้วัดและค่าเป้าหมายตัวชี้วัดระดับเป้าประสงค์

ตัวชี้วัด	หน่วยนับ	ค่าเป้าหมาย				
		๒๕๖๐	๒๕๖๑	๒๕๖๒	๒๕๖๓	๒๕๖๔
๑. ร้อยละของผลงานวิจัย งานสร้างสรรค์และนวัตกรรมที่ตีพิมพ์เผยแพร่ในระดับชาติหรือระดับนานาชาติต่อจำนวนผลงานวิจัย งานสร้างสรรค์และนวัตกรรมทั้งหมด	ร้อยละ	๑๐	๒๐	๓๐	๔๐	๕๐

กลยุทธ์/ผู้รับผิดชอบระดับกลยุทธ์

กลยุทธ์	ผู้รับผิดชอบ
๑. ส่งเสริมและสนับสนุนการตีพิมพ์เผยแพร่ผลงานวิจัย งานสร้างสรรค์และนวัตกรรมในระดับชาติหรือนานาชาติ	สำนักงานวิชาการ
๒. ส่งเสริมและสนับสนุนให้ส่วนงานจัดทำวารสารและพัฒนาเข้าสู่ฐาน TCI	

**เป้าประสงค์ที่ ๒.๓ ผลงานวิจัย งานสร้างสรรค์และนวัตกรรมได้รับการอ้างอิง หรือนำไปใช้ประโยชน์ในการพัฒนาจิตใจและสังคมในระดับชาติ
ตัวชี้วัดและค่าเป้าหมายตัวชี้วัดระดับเป้าประสงค์**

ตัวชี้วัด	หน่วยนับ	ค่าเป้าหมาย				
		๒๕๖๐	๒๕๖๑	๒๕๖๒	๒๕๖๓	๒๕๖๔
๑. ร้อยละของผลงานวิจัย งานสร้างสรรค์และนวัตกรรมที่ได้รับการอ้างอิงหรือนำไปใช้ประโยชน์ในการพัฒนาจิตใจและสังคมในระดับชาติ	ร้อยละ	๑๐	๒๐	๓๐	๔๐	๕๐
๒. จำนวนโครงการวิจัยที่อาจารย์และนักวิจัยดำเนินการร่วมกับนักวิจัยต่างสถาบัน	จำนวน	-	-	-	๑	๑

กลยุทธ์/ผู้รับผิดชอบระดับกลยุทธ์

กลยุทธ์	ผู้รับผิดชอบ
๑. ส่งเสริมและสนับสนุนการวิจัยพระพุทธศาสนาเชิงบูรณาการโดยใช้การวิจัยเชิงปฏิบัติการ แบบมีส่วนร่วมร่วมกับชุมชน องค์กรในประเทศและต่างประเทศ	สำนักงานวิชาการ
๒. พัฒนาระบบสารสนเทศงานวิจัยของวิทยาลัยสงฆ์พุทธชินราชที่เชื่อมโยงเพื่อการอ้างอิงและนำไปใช้ประโยชน์ในระดับชาติ	
๓. ส่งเสริมและสนับสนุนการพัฒนาโครงการวิจัย งานสร้างสรรค์และนวัตกรรมที่อาจารย์และนักวิจัยดำเนินการร่วมกับนักวิจัยต่างสถาบัน	

ยุทธศาสตร์ที่ ๓ พัฒนางานบริการวิชาการแก่สังคมให้มีคุณภาพเป็นที่ยอมรับในระดับชาติ
 เป้าประสงค์ที่ ๓.๑ ผลงานบริการวิชาการด้านพระพุทธศาสนาเป็นที่ยอมรับในระดับชาติ
 ตัวชี้วัดและค่าเป้าหมายตัวชี้วัดระดับเป้าประสงค์

ตัวชี้วัด	หน่วยนับ	ค่าเป้าหมาย				
		๒๕๖๐	๒๕๖๑	๒๕๖๒	๒๕๖๓	๒๕๖๔
๑. ร้อยละของโครงการบริการวิชาการแก่สังคมที่มีผลต่อความพึงพอใจของผู้รับบริการในระดับดี	ร้อยละ	๗๐	๗๐	๘๐	๘๐	๘๕
๒. จำนวนหน่วยงาน องค์กร หรือชุมชนที่ได้รับบริการวิชาการพระพุทธศาสนาจากวิทยาลัยสงฆ์พุทธชินราช	จำนวน	๕	๕	๑๐	๑๐	๑๐

กลยุทธ์/ผู้รับผิดชอบระดับกลยุทธ์

กลยุทธ์	ผู้รับผิดชอบ
๑. ส่งเสริมและสนับสนุนการบริการวิชาการแก่สังคมที่ตอบสนองความต้องการของชุมชนและยุทธศาสตร์ของประเทศอย่างมีส่วนร่วม	สำนักงานวิชาการ สำนักงานวิทยาลัย
๒. สร้างและพัฒนาเครือข่ายความร่วมมือการบริการวิชาการแก่สังคมในระดับชาติ	
๓. พัฒนาและสนับสนุนศูนย์ความเป็นเลิศด้านพระพุทธศาสนาในระดับชาติ	

เป้าประสงค์ที่ ๓.๒ งานบริการวิชาการบูรณาการกับการเรียนการสอนและการวิจัยอย่างมีประสิทธิภาพ

ตัวชี้วัดและค่าเป้าหมายตัวชี้วัดระดับเป้าประสงค์

ตัวชี้วัด	หน่วยนับ	ค่าเป้าหมาย				
		๒๕๖๐	๒๕๖๑	๒๕๖๒	๒๕๖๓	๒๕๖๔
๑. ร้อยละโครงการบริการวิชาการแก่สังคมที่บูรณาการกับกระบวนการเรียนการสอนในรายวิชา	ร้อยละ	๗๐	๗๐	๘๐	๘๐	๘๕
๒. ร้อยละโครงการบริการวิชาการแก่สังคมที่บูรณาการกับการวิจัย	ร้อยละ	-	-	๒๐	๒๐	๒๐
๓. ร้อยละของโครงการบริการวิชาการแก่สังคมที่บูรณาการทะนุบำรุงศิลปวัฒนธรรม	ร้อยละ	๗๐	๗๐	๗๕	๘๐	๘๕

กลยุทธ์/ผู้รับผิดชอบระดับกลยุทธ์

กลยุทธ์	ผู้รับผิดชอบ
๑. ส่งเสริมและสนับสนุนการบูรณาการงานบริการวิชาการแก่สังคมกับกระบวนการเรียนการสอนในการวิจัยและทะนุบำรุงศิลปวัฒนธรรม	สำนักงานวิชาการ

ยุทธศาสตร์ที่ ๔ พัฒนางานส่งเสริมพระพุทธศาสนาและทะนุบำรุงศิลปวัฒนธรรมให้มีคุณภาพ เป็นที่ยอมรับในระดับชาติ

เป้าประสงค์ที่ ๔.๑ ผลงานด้านพระพุทธศาสนาและศิลปวัฒนธรรมมีคุณภาพ เป็นที่ยอมรับในระดับชาติ

ตัวชี้วัดและค่าเป้าหมายตัวชี้วัดระดับเป้าประสงค์

ตัวชี้วัด	หน่วยนับ	ค่าเป้าหมาย				
		๒๕๖๐	๒๕๖๑	๒๕๖๒	๒๕๖๓	๒๕๖๔
๑. จำนวนโครงการที่ส่งเสริมพระพุทธศาสนาและทะนุบำรุงศิลปวัฒนธรรม โดยมีส่วนร่วมของทุกส่วนงานที่เกี่ยวข้อง	จำนวน	-	-	-	๑	๑

กลยุทธ์/ผู้รับผิดชอบระดับกลยุทธ์

กลยุทธ์	ผู้รับผิดชอบ
๑. เร่งรัดการจัดทำแผนส่งเสริมพระพุทธศาสนาและทะนุบำรุงศิลปวัฒนธรรม โดยมีส่วนร่วมของทุกส่วนงานที่เกี่ยวข้อง	สำนักงานวิชาการ
๒. สนับสนุนและพัฒนางานส่งเสริมพระพุทธศาสนาและทะนุบำรุงศิลปวัฒนธรรมที่สะท้อนอัตลักษณ์ของวิทยาลัย	สำนักงานวิทยาลัย
๓. สร้างและพัฒนาเครือข่ายความร่วมมืองานส่งเสริมพระพุทธศาสนาและทะนุบำรุงศิลปวัฒนธรรมในระดับชาติ	

เป้าประสงค์ที่ ๔.๒ นวัตกรรมด้านพระพุทธศาสนาและศิลปวัฒนธรรมที่เกิดจากการบูรณาการงานส่งเสริมพระพุทธศาสนาและทะนุบำรุงศิลปวัฒนธรรมกับการเรียนการสอน การวิจัยและบริการวิชาการแก่สังคม
ตัวชี้วัดและค่าเป้าหมายตัวชี้วัดระดับเป้าประสงค์

ตัวชี้วัด	หน่วยนับ	ค่าเป้าหมาย				
		๒๕๖๐	๒๕๖๑	๒๕๖๒	๒๕๖๓	๒๕๖๔
๑. จำนวนนวัตกรรมด้านพระพุทธศาสนาและศิลปวัฒนธรรมที่เกิดจากการบูรณาการส่งเสริมพระพุทธศาสนาและทะนุบำรุงศิลปวัฒนธรรมกับการเรียนการสอน การวิจัยและบริการวิชาการแก่สังคม	จำนวน	-	-	-	๑	๑

กลยุทธ์/ผู้รับผิดชอบระดับกลยุทธ์

กลยุทธ์	ผู้รับผิดชอบ
๑. ส่งเสริมและสนับสนุนการพัฒนานวัตกรรมโดยการบูรณาการงานส่งเสริมพระพุทธศาสนาและทะนุบำรุงศิลปวัฒนธรรมกับการเรียนการสอน การวิจัยและบริการวิชาการแก่สังคม	สำนักงานวิชาการ สำนักงานวิทยาลัย

ยุทธศาสตร์ที่ ๕ พัฒนาการบริหารจัดการองค์กรเชิงพุทธบูรณาการ

เป้าประสงค์ที่ ๕.๑ การบริหารจัดการองค์กรโดยใช้หลักพระพุทธศาสนาบูรณาการกับการบริหารจัดการสมัยใหม่

ตัวชี้วัดและค่าเป้าหมายตัวชี้วัดระดับเป้าประสงค์

ตัวชี้วัด	หน่วยนับ	ค่าเป้าหมาย				
		๒๕๖๐	๒๕๖๑	๒๕๖๒	๒๕๖๓	๒๕๖๔
๑. ระดับความสำเร็จของการนำหลักพระพุทธศาสนามาประยุกต์ใช้ในการบริหารจัดการองค์กร	ระดับ	ปีฐาน	๒	๓	๔	๕
๒. ระดับความสำเร็จของการบริหารตามหลักธรรมาภิบาล	ระดับ	ปีฐาน	๔	๔	๕	๕
๓. ระดับผลสำเร็จของงานเป็นไปตามแผนพัฒนาวิทยาลัย ระยะที่ ๑๒	ระดับ	ปีฐาน	๒	๓	๔	๕
๔. ระดับความสำเร็จของแผนพัฒนาตามพันธกิจและแผนสนับสนุนการบริหารจัดการองค์กร	ระดับ	๔	๔	๔	๕	๕
๕. ร้อยละของการใช้จ่ายงบประมาณที่เป็นตามแผนงบประมาณ	ร้อยละ	๙๐	๙๐	๙๕	๑๐๐	๑๐๐
๖. ระดับความพึงพอใจของบุคลากรที่มีต่อการบริหารจัดการ	ระดับ/คะแนน	๔	๔	๔	๕	๕
๗. ระดับความสุขของบุคลากรในการปฏิบัติงานภายในองค์กร	ระดับ	๔	๔	๔	๕	๕

กลยุทธ์/ผู้รับผิดชอบระดับกลยุทธ์

กลยุทธ์	ผู้รับผิดชอบ
๑. พัฒนาและส่งเสริมการใช้หลักพระพุทธศาสนาประยุกต์ในการบริหารจัดการองค์กร	สำนักงานวิทยาลัย
๒. ส่งเสริมและพัฒนาระบบและกลไก การบริหารจัดการองค์กรให้เป็นไปตามหลักธรรมาภิบาล	สำนักงานวิชาการ
๓. พัฒนาระบบและกลไกการบริหารติดตามผลการดำเนินงานตามแผนพัฒนา	
๔. กำกับติดตามและประเมินผลการดำเนินงานตามแผนพัฒนาตามพันธกิจและแผนสนับสนุนการบริหารจัดการองค์กร	
๕. ส่งเสริมและพัฒนาระบบการบริหารจัดการด้านงบประมาณ	
๖. พัฒนาและส่งเสริมการใช้เทคโนโลยีสารสนเทศเพื่อการบริหารจัดการองค์กร	
๗. ส่งเสริมการใช้ความรู้และประสบการณ์ที่ได้จากการแลกเปลี่ยนเรียนรู้ไปประยุกต์ใช้กับการปฏิบัติงาน	
๘. พัฒนาระบบสวัสดิการบุคลากร	

ส่วนที่ ๓

ประเด็นยุทธศาสตร์ เป้าประสงค์ ตัวชี้วัด กลยุทธ์ และโครงการ/กิจกรรม

ประเด็นยุทธศาสตร์ ในแผนพัฒนาฯ ระยะที่ ๑๒

ยุทธศาสตร์ที่ ๑

พัฒนาบัณฑิตให้มีคุณภาพ

ยุทธศาสตร์ที่ ๒

พัฒนางานวิจัยให้มีคุณภาพระดับชาติ

ยุทธศาสตร์ที่ ๓

พัฒนางานบริการวิชาการแก่สังคมให้มีคุณภาพ
เป็นที่ยอมรับในระดับชาติ

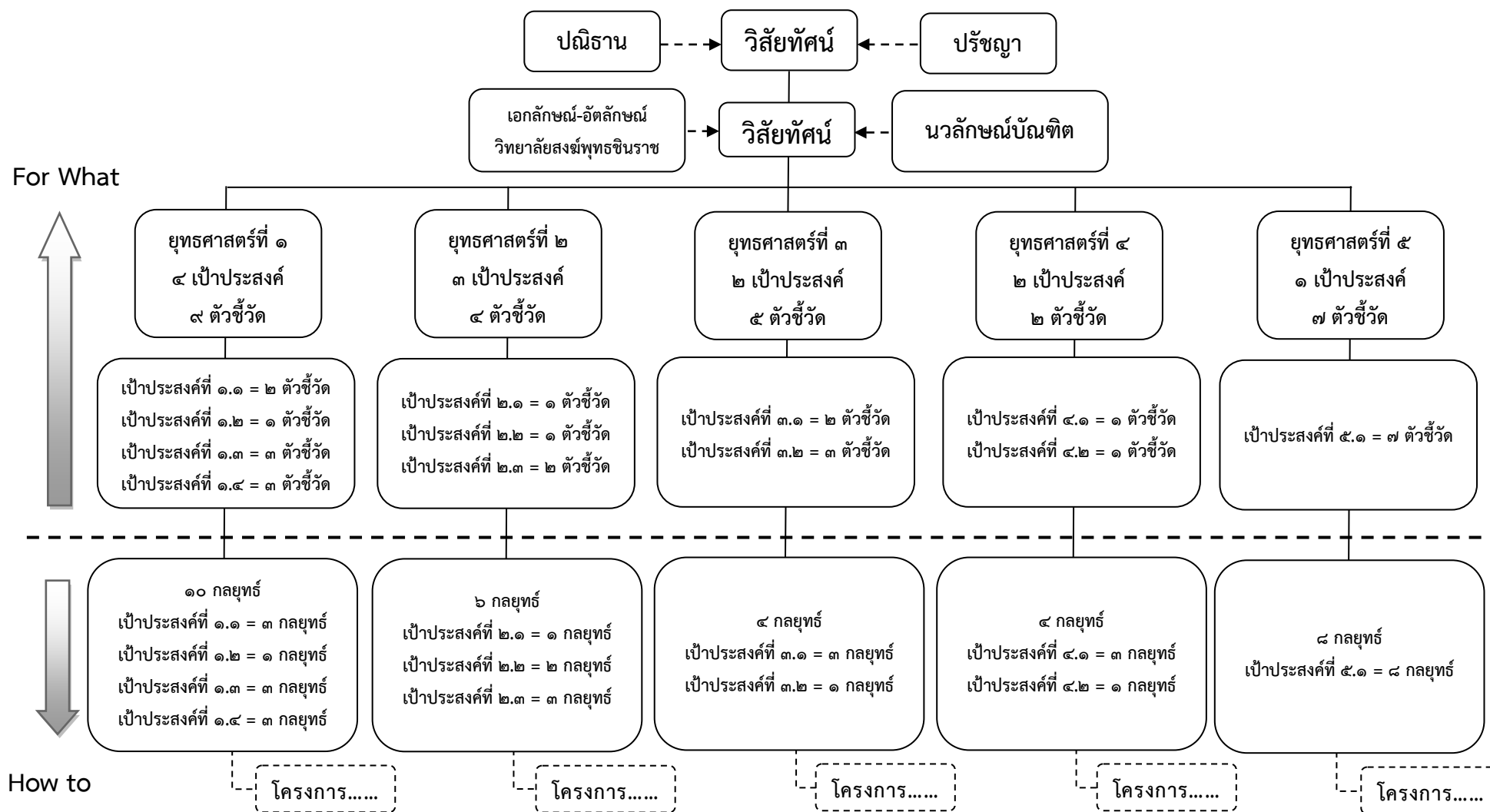
ยุทธศาสตร์ที่ ๔

พัฒนางานส่งเสริมพระพุทธศาสนาและทะนุบำรุงศิลปวัฒนธรรมให้มีคุณภาพ
เป็นที่ยอมรับในระดับชาติ

ยุทธศาสตร์ที่ ๕

พัฒนาการบริหารจัดการองค์กร
เชิงพุทธบูรณาการ

โครงสร้างแผนพัฒนาวิทยาลัยสงฆ์พุทธชินราช ระยะที่ ๑๒ (พ.ศ. ๒๕๖๐ - ๒๕๖๔)



กระบวนการจัดทำแผนพัฒนาวิทยาลัยสงฆ์พุทธชินราช

กิจกรรม	ระยะเวลา สถานที่	ผู้ร่วม	วิทยากร
แต่งตั้งคณะกรรมการจัดทำร่างแผนพัฒนาวิทยาลัยสงฆ์พุทธชินราช ระยะที่ ๑๒	๒๓ พฤษภาคม ๕๙ คำสั่งวิทยาลัยสงฆ์พุทธชินราช มหาวิทยาลัยมหาจุฬาลงกรณราชวิทยาลัย ที่ ๓๓/๒๕๕๙		
สัมมนาเชิงปฏิบัติการ “จัดทำแผนพัฒนามหาวิทยาลัยมหาจุฬาลงกรณราชวิทยาลัย ในช่วงแผนพัฒนาการศึกษาระดับอุดมศึกษา ระยะที่ ๑๒ (พ.ศ. ๒๕๖๐ - ๒๕๖๔)”	๒๐ - ๒๑ สิงหาคม ๕๙ ณ อาคารหอประชุม มวก. ๔๘ พรรษา	หัวหน้าหรือผู้แทนส่วนงานทั้งส่วนกลางและภูมิภาค วิทยาลัยสงฆ์พุทธชินราชเข้าร่วม ประชุมตามบันทึกข้อความที่ ศธ ๖๑๐๐.๓/ว๑๒	นางศิริวิช ดโนทัย
๑. ประชุมคณะทำงานฯ เรื่อง หลักเกณฑ์และวิธีดำเนินการในการพัฒนาและจัดทำแผนพัฒนา ระยะที่ ๑๒ (พ.ศ. ๒๕๖๐-๒๕๖๔) ๑.๑ บทบาทและหน้าที่คณะทำงานฯ ๑.๒ พิจารณาร่างปฏิทินการดำเนินการ ๑.๓ การมอบหมายการจัดเตรียมและหาข้อมูลที่เกี่ยวข้องกับการทบทวนและจัดทำแผนฯ ๑.๔ การพิจารณาวิเคราะห์กลุ่มทุกส่วนงานและวิธีการมีส่วนร่วม ๒. กำหนดตำแหน่งคณะกรรมการจัดทำร่างแผนพัฒนาวิทยาลัยฯ ระยะที่ ๑๒ ๓. วิเคราะห์สภาพปัญหาของวิทยาลัย โดย SWOT Analysis ยุทธศาสตร์เฉพาะด้าน ๓.๑ ความต้องการเชิงยุทธศาสตร์ ๓.๒ SWOT Analysis ๓.๓ ร่างนโยบาย	๒๔ สิงหาคม ๕๙ ณ วิทยาลัยสงฆ์พุทธชินราช	คณะกรรมการจัดทำร่างแผนพัฒนาวิทยาลัยฯ ระยะที่ ๑๒	

กิจกรรม	ระยะเวลา สถานที่	ผู้ร่วม	วิทยากร
๓.๔ ร่างแผนพัฒนา ๔. เจ้าหน้าที่วิเคราะห์นโยบายและแผนจัดเก็บข้อมูลจากทุกส่วนงาน ครบถ้วน			
ผลการดำเนินการ : ได้ผลการวิเคราะห์สภาพปัจจัยภายในและภายนอกขององค์กร โดยใช้ SWOT และกำหนดวิสัยทัศน์และเป้าประสงค์			
สัมมนาเชิงปฏิบัติการคณะกรรมการดำเนินการ “จัดทำแผนพัฒนา มหาวิทยาลัยมหาจุฬาลงกรณราชวิทยาลัย ในช่วงแผนพัฒนา การศึกษาระดับอุดมศึกษา ระยะที่ ๑๒ (พ.ศ. ๒๕๖๐ - ๒๕๖๔)”	๓๐ – ๓๑ สิงหาคม ๕๙ ณ เดอะโซโซตี้ อ.อุทัย จ.อยุธยา	คณะกรรมการดำเนินการฯ หรือผู้แทน หัวหน้างานที่ดูแลรับผิดชอบงานแผนฯ วิทยาลัยสงฆ์พุทธชินราชเข้าร่วมประชุมตาม บันทึกข้อความที่ ศธ ๖๑๐๐.๓/ว๑๒	นางศิริวิช ดโนทัย
ดำเนินการแต่งตั้งคณะกรรมการจัดทำร่างแผนพัฒนาวิทยาลัยสงฆ์ พุทธชินราช ระยะที่ ๑๒ (พ.ศ. ๒๕๖๐ - ๒๕๖๔)	๒๙ กันยายน ๕๙ ณ วิทยาลัยสงฆ์พุทธชินราช	คณะกรรมการประจำวิทยาลัยสงฆ์พุทธชินราช ประชุมครั้งที่ ๓/๒๕๕๙	
ผลการดำเนินการ : ได้วิสัยทัศน์ และเป้าประสงค์ และตัวชี้วัด และแผนที่ยุทธศาสตร์			
สัมมนาเชิงปฏิบัติการคณะทำงาน ทบทวนกระบวนการ “จัดทำ แผนพัฒนามหาวิทยาลัยมหาจุฬาลงกรณราชวิทยาลัย ในช่วง แผนพัฒนาการศึกษาระดับอุดมศึกษา ระยะที่ ๑๒ (พ.ศ. ๒๕๖๐ - ๒๕๖๔)”	๒๙ พฤศจิกายน – ๑ ธันวาคม ๕๙ ณ รอยัล ฮิลล์ จ.นครนายก	คณะทำงาน และผู้แทนส่วนงานทั้งส่วนกลาง และส่วนภูมิภาค	นางศิริวิช ดโนทัย
ผลการดำเนินการ : ทบทวนวิสัยทัศน์ เป้าประสงค์ ตัวชี้วัด แผนที่ยุทธศาสตร์ จัดทำกลยุทธ์ และผู้รับผิดชอบ			
วิพากษ์ ร่างแผนพัฒนามหาวิทยาลัยมหาจุฬาลงกรณราชวิทยาลัย ในช่วงแผนพัฒนาการศึกษาระดับอุดมศึกษา ระยะที่ ๑๒ (พ.ศ. ๒๕๖๐ – ๒๕๖๔)	๖ กันยายน ๖๐ ณ อาคารหอประชุม มวก. ๔๘ พรรษา	คณะกรรมการจัดทำแผนฯ ผู้บริหาร อาจารย์ เจ้าหน้าที่ และผู้ทรงคุณวุฒิที่มีมหาวิทยาลัย เชิญ วิทยาลัยสงฆ์พุทธชินราชเข้าร่วมประชุม ตามบันทึกข้อความที่ ศธ ๖๑๐๐/ว๔๗	- นางศิริวิช ดโนทัย - รศ.ดร.ธีรยุทธ พึ่ง เที่ยร - ดร.ธวัชชัย สมอ เนื้อ
ผลการดำเนินการ : ได้ร่างแผนพัฒนาฯ ฉบับปรับปรุงจากการวิพากษ์ เสนอต่อสภามหาวิทยาลัย			
๒๗ กันยายน ๒๕๖๐ สภามหาวิทยาลัยเห็นชอบประกาศใช้แผนมหาวิทาลัยฯ ระยะที่ ๑๒ ตามร่างฯ ที่เสนอ			

กิจกรรม	ระยะเวลา สถานที่	ผู้ร่วม	วิทยากร
แผนพัฒนามหาวิทยาลัยมหจุฬาลงกรณราชวิทยาลัย ในช่วงแผนพัฒนาการศึกษาระดับอุดมศึกษา ระยะที่ ๑๒ (พ.ศ. ๒๕๖๐ - ๒๕๖๔)”	ได้รับบันทึกข้อความ ที่ ศธ ๖๑๐๐.๖/ว ๓๓๓ วันที่ ๓๐ มิถุนายน ๒๕๖๑ เรื่อง มอบแผนพัฒนามหาวิทยาลัยฯ ระยะที่ ๑๒		
การพิจารณาร่างแผนพัฒนาวิทยาลัยสงฆ์พุทธชินราชระยะที่ ๑๒ (พ.ศ. ๒๕๖๐-๒๕๖๔)	๑๖ สิงหาคม ๒๕๖๑ ณ ห้องประชุมชั้นล่าง อาคารพระพุทธชินสีห์ วิทยาลัยสงฆ์พุทธชินราช	คณะกรรมการกำกับนโยบายและแผน ประชุมครั้งที่ ๑/๒๕๖๑	
<p>๑. ประกาศใช้แผนพัฒนาวิทยาลัยสงฆ์พุทธชินราช ระยะที่ ๑๒ (พ.ศ. ๒๕๖๐-๒๕๖๔)</p> <p>๒. เผยแพร่แผนฯ ให้แก่คณะ/หน่วยงานของมหาวิทยาลัย หน่วยงานภายนอก และทุกส่วนงานได้รับทราบตามช่องทางที่มหาวิทยาลัยกำหนด</p> <p>๓. การนำแผนพัฒนาสู่การปฏิบัติ</p> <p> ๓.๑ การจัดทำแผนปฏิบัติการ และรายงานประจำปี</p> <p> ๓.๒ การถ่ายทอดตัวชี้วัดระดับมหาวิทยาลัยสู่คณะ/หน่วยงาน/บุคคล</p>	๑๗ ตุลาคม พ.ศ. ๒๕๖๑ ณ ห้องประชุมพุทธชินราชวรธาดา วิทยาลัยสงฆ์พุทธชินราช	คณะกรรมการประจำวิทยาลัยสงฆ์พุทธชินราช ประชุมครั้งที่ ๔/๒๕๖๑	

ประเด็นยุทธศาสตร์ (๕) เป้าประสงค์ (๑๒) ตัวชี้วัด (๒๗) กลยุทธ์ (๓๒)

โครงการ/กิจกรรม (๖๔)

ในแผนพัฒนาวิทยาลัยสงฆ์พุทธชินราช มหาวิทยาลัยมหาจุฬาลงกรณราชวิทยาลัย ระยะที่ ๑๒

(พ.ศ.๒๕๖๐ - ๒๕๖๔)

ยุทธศาสตร์ที่ ๑ พัฒนาบัณฑิตให้มีคุณภาพ

เป้าประสงค์	ตัวชี้วัด	กลยุทธ์	โครงการ/กิจกรรม	ผู้รับผิดชอบ	หน่วยนับ	ระยะเวลาจัดทำโครงการ	เป้าหมาย				
							๒๕๖๐	๒๕๖๑	๒๕๖๒	๒๕๖๓	๒๕๖๔
๑.๑ บัณฑิตมีคุณลักษณะตามนวนลักษณ์และกรอบมาตรฐานคุณวุฒิระดับอุดมศึกษาแห่งชาติ (TQF)	๑. ระดับคะแนนความพึงพอใจของผู้ใช้บัณฑิตต่อคุณภาพบัณฑิตตามนวนลักษณ์และกรอบมาตรฐานคุณวุฒิแห่งชาติ (TQF)	๑. ส่งเสริมและสนับสนุนให้ส่วนงานจัดการศึกษาดำเนินการพัฒนาบัณฑิตให้มีคุณภาพตามนวนลักษณ์และกรอบมาตรฐานคุณวุฒิระดับอุดมศึกษาแห่งชาติ (TQF)	๑. โครงการกิจกรรมพัฒนานิสิต (๖๐), (๖๑), (๖๒), (๖๓), (๖๔) ๒. โครงการปฏิบัติวิปัสสนากัมมัฏฐานนิสิต (๖๐), (๖๑), (๖๒), (๖๓), (๖๔)	๑. กลุ่มงานบริการการศึกษา ๒. กลุ่มงานบริการการศึกษา	ระดับคะแนน (๕)		๔	๔	๔	๔.๒๕	๔.๓๕

เป้าประสงค์	ตัวชี้วัด	กลยุทธ์	โครงการ/กิจกรรม	ผู้รับผิดชอบ	หน่วยนับ	ระยะเวลาจัดทำโครงการ	เป้าหมาย				
							๒๕๖๐	๒๕๖๑	๒๕๖๒	๒๕๖๓	๒๕๖๔
			๓. โครงการปัจฉิมนิเทศนิสิต ปีสุดท้าย (กิจกรรมซ่อมรับ ปริญญา) (๖๐), (๖๑), (๖๒), (๖๓), (๖๔) ๔. โครงการบัณฑิตศึกษา (๖๐), (๖๑), (๖๒), (๖๓), (๖๔) ๕. โครงการเสริมความเป็น ครูหลักสูตรสาขาสังคม ศึกษา (๖๑), (๖๒) ๖. โครงการนิเทศนิสิตฝึก ประสบการณ์วิชาชีพครู (๖๑), (๖๒) ๗. โครงการศึกษาดูงาน เศรษฐกิจพอเพียงเชิงบูรณา การ (๖๒), (๖๓), (๖๔) ๘. โครงการรัฐประศาสน ศาสตร์วิชาการ (๖๐), (๖๑), (๖๒), (๖๓), (๖๔) ๙. โครงการฝึก ประสบการณ์วิชาชีพครู (๖๒), (๖๓), (๖๔)	๓. กลุ่มงานบริการ การศึกษา ๔. บัณฑิตศึกษา ๕. หลักสูตร สาขาวิชาสังคม ศึกษา ๖. หลักสูตร สาขาวิชาการสอน ภาษาไทย ๗. หลักสูตร สาขาวิชา พระพุทธศาสนา ๘. หลักสูตร สาขาวิชารัฐ ประศาสนศาสตร์ ๙. หลักสูตร สาขาวิชาการสอน ภาษาไทย		ต.ค.-ก.ย. ต.ค.-ก.ย. มิ.ย.-ส.ค. ก.ค.-ก.ย. ม.ค.-มี.ค.					

เป้าประสงค์	ตัวชี้วัด	กลยุทธ์	โครงการ/กิจกรรม	ผู้รับผิดชอบ	หน่วยนับ	ระยะเวลาจัดทำโครงการ	เป้าหมาย				
							๒๕๖๐	๒๕๖๑	๒๕๖๒	๒๕๖๓	๒๕๖๔
			<p>๑๐. โครงการพัฒนา ศักยภาพความเป็นครู หลักสูตรสาขาวิชาภาษาไทย (๖๑)</p> <p>๑๑. โครงการเสริมความเป็นครูหลักสูตรสาขาวิชา สังคมศึกษา (๖๑)</p> <p>๑๒. โครงการเสริมความเป็นครู (๖๒), (๖๓), (๖๔)</p> <p>๑๓. โครงการจัดกิจกรรมเตรียมความพร้อมเพื่อการทำงานเมื่อสำเร็จการศึกษา แก่นิสิต (๖๓), (๖๔)</p> <p>๑๔. โครงการเตรียมความพร้อมก่อนเข้าศึกษาของ นิสิต (๖๐), (๖๑), (๖๒), (๖๓), (๖๔)</p> <p>๑๕. โครงการกิจกรรมเสริมหลักสูตร (๖๐), (๖๑), (๖๒), (๖๓), (๖๔)</p>	<p>๑๐. หลักสูตร สาขาวิชาการสอน ภาษาไทย</p> <p>๑๑. หลักสูตร สาขาวิชาสังคมศึกษา</p> <p>๑๒. หลักสูตร สาขาวิชาการสอน ภาษาไทยและ หลักสูตรสาขาวิชา สังคมศึกษา</p> <p>๑๓. กลุ่มงาน บริการการศึกษา</p> <p>๑๔. สำนักงาน วิชาการ</p> <p>๑๕. สำนักงาน วิชาการ</p>		<p>พ.ย.-ก.ย.</p> <p>ก.ค.-ก.ย.</p> <p>ก.ค.-ก.ย.</p>					

เป้าประสงค์	ตัวชี้วัด	กลยุทธ์	โครงการ/กิจกรรม	ผู้รับผิดชอบ	หน่วยนับ	ระยะเวลาจัดทำโครงการ	เป้าหมาย					
							๒๕๖๐	๒๕๖๑	๒๕๖๒	๒๕๖๓	๒๕๖๔	
			๑๖. โครงการประชาสัมพันธ์รับนิสิตใหม่ (๖๐), (๖๑), (๖๒), (๖๓), (๖๔) ๑๗. โครงการอบรมปฏิบัติธรรมสมถวิปัสสนากรรมฐานสำหรับนิสิตและประชาชนทั่วไป (๖๒), (๖๓), (๖๔) ๑๘. โครงการวิถีไทยกับการแก้ไขปัญหาสุขภาพ (๖๒), (๖๓), (๖๔)	๑๖. สำนักงานวิทยาลัย ๑๗. หลักสูตรสาขาวิชาพระพุทธศาสนา ๑๘. หลักสูตรสาขาวิชาพระพุทธศาสนา		ต.ค.-ก.ย. พ.ย.-ม.ค. ก.ค.-ก.ย.						
	๒. จำนวนนิสิต/บัณฑิตที่ได้รับการยกย่องหรือได้รับรางวัลระดับชาติหรือนานาชาติ	๒. ส่งเสริมและสนับสนุนให้ส่วนงานจัดการศึกษาพัฒนากลไกที่มีประสิทธิภาพเพื่อเตรียมความพร้อมและพัฒนาศักยภาพในการเรียนรู้ให้สำเร็จหลักสูตร	๑. โครงการ English Camp (๖๑), (๖๒), (๖๓), (๖๔) ๒. โครงการคลินิกภาษาอังกฤษ (๖๑), (๖๒), (๖๓), (๖๔)	๑. หลักสูตรสาขาวิชาภาษาอังกฤษ ๒. หลักสูตรสาขาวิชาภาษาอังกฤษ	จำนวน (รางวัล)	พ.ค.-ก.ค. พ.ค.-ก.ย.	-	-	๑	๑	๑	

เป้าประสงค์	ตัวชี้วัด	กลยุทธ์	โครงการ/กิจกรรม	ผู้รับผิดชอบ	หน่วยนับ	ระยะเวลาจัดทำโครงการ	เป้าหมาย					
							๒๕๖๐	๒๕๖๑	๒๕๖๒	๒๕๖๓	๒๕๖๔	
			๓. โครงการอบรมปฏิบัติ ธรรมสมถวิปัสสนากรรมฐาน สำหรับนิสิตและประชาชน ทั่วไป (๖๒), (๖๓), (๖๔) ๔. โครงการกีฬาอุดมศึกษา สัมพันธ์นิสิต (ในเขตจังหวัด พิษณุโลก) ทั่วไป (๖๐), (๖๑), (๖๒), (๖๓), (๖๔) ๕. โครงการศึกษาดูงาน เศรษฐกิจพอเพียงเชิงบูรณา การ (๖๒), (๖๓), (๖๔) ๖. โครงการรัฐประศาสน ศาสตร์วิชาการ (๖๐), (๖๑), (๖๒), (๖๓), (๖๔)	๓. หลักสูตร สาขาวิชา พระพุทธศาสนา ๔. สำนักงาน วิทยาลัย ๕. หลักสูตร สาขาวิชา พระพุทธศาสนา ๖. หลักสูตร สาขาวิชารัฐ ประศาสนศาสตร์		พ.ย.-ม.ค. ก.ค.-ก.ย. ก.ค.-ก.ย.						
		๓. ส่งเสริมและ สนับสนุนให้นิสิตมี ส่วนร่วมในการจัด กิจกรรมเครือข่ายใน ระดับจังหวัดและ ระดับประเทศ	๑. โครงการองค์กรนิสิต ประชาสัมพันธ์ mcu.pl hot news live (๖๓), (๖๔) ๒. โครงการส่งเสริมและ สนับสนุนกิจกรรมชมรมนิสิต (๖๓), (๖๔)	๑. กลุ่มงานบริการ การศึกษา ๒. กลุ่มงานบริการ การศึกษา	จำนวน (รางวัล)		-	-	๑	๑	๑	

เป้าประสงค์	ตัวชี้วัด	กลยุทธ์	โครงการ/กิจกรรม	ผู้รับผิดชอบ	หน่วยนับ	ระยะเวลาจัดทำโครงการ	เป้าหมาย					
							๒๕๖๐	๒๕๖๑	๒๕๖๒	๒๕๖๓	๒๕๖๔	
			๓. โครงการกีฬาอุดมศึกษาสัมพันธ์นิสิต (ในเขตจังหวัดพิษณุโลก) ทั่วไป (๖๐), (๖๑), (๖๒), (๖๓), (๖๔)	๓. สำนักงานวิทยาลัย		ก.ค.-ก.ย.						
๑.๒ หลักสูตรมีการบูรณาการหลักพุทธศาสนากับศาสตร์สมัยใหม่ที่เป็นนวัตกรรมเพื่อพัฒนาจิตใจและการอยู่ร่วมกันอย่างสันติสุข	๑. ร้อยละของการหลักสูตรที่ได้รับการปรับปรุงให้บูรณาการหลักพระพุทธศาสนากับศาสตร์สมัยใหม่	๑. พัฒนาและปรับปรุงหลักสูตรให้นำหลักพระพุทธศาสนาไปประยุกต์เชื่อมโยงกับศาสตร์สมัยใหม่เพื่อให้เกิดองค์ความรู้ในการพัฒนาและสร้างความเข้มแข็งของชุมชนและสังคม	๑. โครงการเปิดหลักสูตรประกาศนียบัตรพระพุทธศาสนา (ป.พศ.) (๖๒) ๒. โครงการเปิดหลักสูตรพุทธศาสนาดุษฎีบัณฑิต (พุทธศาสนา) (๖๓)	หลักสูตรสาขาวิชาพระพุทธศาสนา บัณฑิตศึกษา			๘๐	๘๐	๘๐	-	๘๐	
๑.๓ อาจารย์มีความรู้ความเชี่ยวชาญในศาสตร์และมีทักษะในการจัดกระบวนการเรียนรู้ที่ทันสมัย	๑. ร้อยละของอาจารย์ที่มีตำแหน่งทางวิชาการ	๑. ส่งเสริมและสนับสนุนการเข้าสู่ตำแหน่งทางวิชาการของอาจารย์ตามเกณฑ์ที่กำหนด	๑. โครงการผลิตตำราและเอกสารทางวิชาการ (๖๐), (๖๑), (๖๒), (๖๓), (๖๔)	๑. สำนักงานวิชาการ	ร้อยละ		๑๐	๑๕	๒๐	๒๕	๓๐	

เป้าประสงค์	ตัวชี้วัด	กลยุทธ์	โครงการ/กิจกรรม	ผู้รับผิดชอบ	หน่วยนับ	ระยะเวลาจัดทำโครงการ	เป้าหมาย				
							๒๕๖๐	๒๕๖๑	๒๕๖๒	๒๕๖๓	๒๕๖๔
	๒. ร้อยละของอาจารย์ที่มีบทความตีพิมพ์หรือเผยแพร่ในระดับชาติ	๒. ส่งเสริมและสนับสนุนให้อาจารย์พัฒนาศักยภาพเพื่อสร้างผลงานทางวิชาการระดับชาติหรือนานาชาติ โดยใช้เครือข่ายความร่วมมือทางวิชาการในระดับชาติ	๑. โครงการเผยแพร่งานวิจัยและเอกสารทางวิชาการระดับชาติหรือนานาชาติ (๖๐), (๖๑), (๖๒), (๖๓), (๖๔)	๑. สำนักงานวิชาการ	ร้อยละ		๕๐	๕๐	๕๐	๕๐	๕๐
	๓. ร้อยละของอาจารย์ที่ใช้วิธีการจัดกระบวนการเรียนรู้มุ่งผลสัมฤทธิ์ คุณลักษณะบัณฑิตที่พึงประสงค์	๓. พัฒนาศักยภาพอาจารย์ในการจัดการเรียนรู้บูรณาการ การวิจัย การบริการวิชาการและการทะนุบำรุงศิลปวัฒนธรรม	๑. โครงการ KM เพิ่มประสิทธิภาพการทำงาน (๖๐), (๖๑), (๖๒), (๖๓), (๖๔) ๒.โครงการส่งเสริมภูมิปัญญาไทยที่มีความสอดคล้องกับหลักธรรมคำสอนในพระพุทธศาสนา (๖๒), (๖๓), (๖๔)	๑. สำนักงานวิทยาลัย ๒. หลักสูตรสาขาวิชาพระพุทธศาสนา		ก.ค.-ก.ย. ก.ค.-ก.ค.	๕๐	๕๐	๕๐	๕๐	๕๐

เป้าประสงค์	ตัวชี้วัด	กลยุทธ์	โครงการ/กิจกรรม	ผู้รับผิดชอบ	หน่วยนับ	ระยะเวลาจัดทำโครงการ	เป้าหมาย				
							๒๕๖๐	๒๕๖๑	๒๕๖๒	๒๕๖๓	๒๕๖๔
๑.๔ ทรัพยากรการเรียนรู้เพียงพอและเหมาะสม	๑. ร้อยละของหลักสูตรที่มีทรัพยากรการเรียนรู้ที่ระบุใน มคอ.๒	๑. พัฒนาทรัพยากรการเรียนรู้ให้เพียงพอและเหมาะสมตามรายละเอียดของหลักสูตร มคอ.๒ โดยการมีส่วนร่วมของคณะวิทยาลัยและศูนย์	๑. โครงการจัดทำผังแม่บทวิทยาลัยสงฆ์พุทธชินราช (๖๐) ๒. โครงการพัฒนาผังแม่บทวิทยาลัยสงฆ์พุทธชินราช (๖๑), (๖๒), (๖๓), (๖๔) ๓. โครงการก่อสร้างวิทยาลัยสงฆ์พุทธชินราช มหาวิทยาลัยนมหาจุฬาลงกรณราชวิทยาลัย อำเภอเมือง จังหวัดพิษณุโลก (๖๓), (๖๔)	๑. สำนักงานวิทยาลัย ๒. สำนักงานวิทยาลัย ๓. สำนักงานวิทยาลัย	ร้อยละ		๗๐	๗๕	๘๐	๘๕	๘๕
	๒. ระดับความพึงพอใจของนิสิตคณาจารย์ ที่มีต่อทรัพยากรการเรียนรู้ทั้งเชิงปริมาณและเชิงคุณภาพ	๒. ส่งเสริมและสนับสนุนให้วิทยาลัยและศูนย์ พัฒนาสภาพแวดล้อมทางกายภาพที่เอื้อต่อการเรียนรู้	๑. โครงการ ส่งเสริมกีฬาและนันทนาการภายในมหาวิทยาลัย (๖๐), (๖๑), (๖๒), (๖๓), (๖๔)	๑. สำนักงานวิทยาลัย	ระดับคะแนน (๕)	ต.ค.-ธ.ค.	๓	๓.๒๕	๓.๕	๔	๔.๒๕

เป้าประสงค์	ตัวชี้วัด	กลยุทธ์	โครงการ/กิจกรรม	ผู้รับผิดชอบ	หน่วยนับ	ระยะเวลาจัดทำโครงการ	เป้าหมาย					
							๒๕๖๐	๒๕๖๑	๒๕๖๒	๒๕๖๓	๒๕๖๔	
			๒. โครงการจัดทำผังแม่บทวิทยาลัยสงฆ์พุทธชินราช (๖๐)	๒. สำนักงานวิทยาลัย								
	๓. จำนวนเครือข่ายความร่วมมือกับองค์กรภายนอก เพื่อสนับสนุนทรัพยากรการเรียนรู้	๓. สร้างและพัฒนาเครือข่ายความร่วมมือกับองค์กรภายนอก เพื่อสนับสนุนทรัพยากรการเรียนรู้	๑. โครงการสัมมนาผู้บริหารและครูพี่เลี้ยง (โรงเรียนเครือข่าย) (๖๑), (๖๒), (๖๓), (๖๔) ๒. โครงการฝึกประสบการณ์วิชาชีพครู (๖๒), (๖๓), (๖๔)	๑. หลักสูตรสาขาวิชาสังคมศึกษา ๒. หลักสูตรสาขาวิชาการสอนภาษาไทย	จำนวน	มี.ค.-พ.ค. ม.ค.-มี.ค.	-	-	๑	๑	๑	

ยุทธศาสตร์ที่ ๒ พัฒนางานวิจัยให้มีคุณภาพระดับชาติ

เป้าประสงค์	ตัวชี้วัด	กลยุทธ์	โครงการ/กิจกรรม	ผู้รับผิดชอบ	หน่วยนับ	ระยะเวลาจัดทำโครงการ	เป้าหมาย				
							๒๕๖๐	๒๕๖๑	๒๕๖๒	๒๕๖๓	๒๕๖๔
๒.๑ ผลงานวิจัยงานสร้างสรรค์และนวัตกรรมทางพระพุทธศาสนาเชิงบูรณาการส่งผลกระทบต่อการพัฒนาจิตใจและสังคมอย่างยั่งยืน	๑. ร้อยละของผลงานวิจัย งานสร้างสรรค์และนวัตกรรมทางพระพุทธศาสนาเชิงบูรณาการที่ส่งผลกระทบต่อการพัฒนาจิตใจและสังคมอย่างยั่งยืนต่อจำนวนผลงานวิจัย งานสร้างสรรค์และนวัตกรรมทั้งหมด	๑. ส่งเสริมและสนับสนุนให้อาจารย์และนักวิจัยพัฒนางานวิจัย งานสร้างสรรค์และนวัตกรรมทางพระพุทธศาสนาเชิงบูรณาการที่ส่งผลกระทบต่อพัฒนาจิตใจและสังคมอย่างยั่งยืน	๑. โครงการผลิตตำราและเอกสารทางวิชาการ (๖๐), (๖๑), (๖๒), (๖๓), (๖๔) ๒. โครงการวิจัยในชั้นเรียน (๖๐), (๖๑), (๖๒), (๖๓), (๖๔)	๑. สำนักงานวิชาการ ๒. สำนักงานวิชาการ	ร้อยละ		-	-	๒๐	๒๐	๒๐

เป้าประสงค์	ตัวชี้วัด	กลยุทธ์	โครงการ/กิจกรรม	ผู้รับผิดชอบ	หน่วยนับ	ระยะเวลาจัดทำโครงการ	เป้าหมาย				
							๒๕๖๐	๒๕๖๑	๒๕๖๒	๒๕๖๓	๒๕๖๔
๒.๒ งานวิจัย งานสร้างสรรค์และนวัตกรรมได้รับการตีพิมพ์เผยแพร่ทั้งในระดับชาติหรือนานาชาติ	๑. ร้อยละของผลงานวิจัย งานสร้างสรรค์และนวัตกรรมที่ตีพิมพ์เผยแพร่ในระดับชาติหรือระดับนานาชาติต่อจำนวนผลงานวิจัยงานสร้างสรรค์และนวัตกรรมทั้งหมด	๑. ส่งเสริมและสนับสนุนการตีพิมพ์เผยแพร่ผลงานวิจัยงานสร้างสรรค์และนวัตกรรมในระดับชาติหรือนานาชาติ	๑. โครงการเผยแพร่งานวิจัยและเอกสารทางวิชาการระดับชาติหรือนานาชาติ (๖๐), (๖๑), (๖๒), (๖๓), (๖๔)	๑. สำนักงานวิชาการ	ร้อยละ		๑๐	๒๐	๓๐	๔๐	๕๐
		๒. ส่งเสริมและสนับสนุนให้ส่วนงานจัดทำวารสารและพัฒนาเข้าสู่ฐาน TCI	๒. โครงการจัดทำวารสาร มจร พุทธชินราชปริทรรศน์ (๖๐), (๖๑), (๖๒), (๖๓), (๖๔)	๒. สำนักงานวิชาการ							
๒.๓ ผลงานวิจัยงานสร้างสรรค์และนวัตกรรมได้รับการอ้างอิงหรือนำไปใช้ประโยชน์ในการพัฒนาจิตใจและสังคมในระดับชาติ	๑. ร้อยละของผลงานวิจัย งานสร้างสรรค์และนวัตกรรมที่ได้รับการอ้างอิงหรือนำไปใช้ประโยชน์ในการพัฒนาจิตใจและสังคมในระดับชาติ	๑. ส่งเสริมและสนับสนุนการวิจัยพระพุทธศาสนาเชิงบูรณาการโดยใช้การวิจัยเชิงปฏิบัติการ แบบมีส่วนร่วมกับชุมชนองค์กรในประเทศและต่างประเทศ	๑. โครงการเผยแพร่งานวิจัยและเอกสารทางวิชาการระดับชาติหรือนานาชาติ (๖๐), (๖๑), (๖๒), (๖๓), (๖๔)	๑. สำนักงานวิชาการ			๑๐	๒๐	๓๐	๔๐	๕๐

เป้าประสงค์	ตัวชี้วัด	กลยุทธ์	โครงการ/กิจกรรม	ผู้รับผิดชอบ	หน่วยนับ	ระยะเวลาจัดทำโครงการ	เป้าหมาย					
							๒๕๖๐	๒๕๖๑	๒๕๖๒	๒๕๖๓	๒๕๖๔	
	๒. จำนวนโครงการวิจัยที่อาจารย์และนักวิจัยดำเนินการร่วมกับนักวิจัยต่างสถาบัน	๒. พัฒนาระบบสารสนเทศงานวิจัยของวิทยาลัยสงฆ์พุทธชินราชที่เชื่อมโยงเพื่อการอ้างอิงและนำไปใช้ประโยชน์ในระดับชาติ	๑. โครงการจัดทำวารสารมจร พุทธชินราชปริทรรศน์ (๖๐), (๖๑), (๖๒), (๖๓), (๖๔)	๑. สำนักงานวิชาการ			๑๐	๒๐	๓๐	๔๐	๕๐	
		๓. ส่งเสริมและสนับสนุนการพัฒนาโครงการวิจัย งานสร้างสรรค์และนวัตกรรมที่อาจารย์และนักวิจัยดำเนินการร่วมกับนักวิจัยต่างสถาบัน	๑. โครงการวิจัย (๖๓), (๖๔)	สำนักงานวิชาการ			-	-	-	๑	๑	
		๒. กิจกรรมที่คณาจารย์ได้รับทุนวิจัยดำเนินการร่วมกับอาจารย์และนักวิจัยต่างสถาบัน										

ยุทธศาสตร์ที่ ๓ พัฒนางานบริการวิชาการแก่สังคมให้มีคุณภาพ เป็นที่ยอมรับในระดับจังหวัดและระดับชาติ

เป้าประสงค์	ตัวชี้วัด	กลยุทธ์	โครงการ/กิจกรรม	ผู้รับผิดชอบ	หน่วยนับ	ระยะเวลาจัดทำ โครงการ	เป้าหมาย				
							๒๕๖๐	๒๕๖๑	๒๕๖๒	๒๕๖๓	๒๕๖๔
๓.๑ ผลงาน บริการวิชาการ ด้าน พระพุทธศาสนา เป็นที่ยอมรับใน ระดับชาติ	๑. ร้อยละของ โครงการบริการ วิชาการแก่สังคมที่ มีผลต่อความพึง พอใจของ ผู้รับบริการใน ระดับดี	๑. ส่งเสริมและ สนับสนุนการ บริการวิชาการแก่ สังคมที่ตอบสนอง ความต้องการของ ชุมชนและ ยุทธศาสตร์ของ ประเทศอย่างมี ส่วนร่วม	๑. โครงการอบรม ภาษาอังกฤษด้าน พระพุทธศาสนาสำหรับ พระสงฆ์ (๖๒), (๖๓), (๖๔) ๒. โครงการบริการวิชาการ แก่คณะสงฆ์หรือสังคมด้าน คุณธรรมจริยธรรม (๖๐), (๖๑), (๖๒), (๖๓), (๖๔) ๓. โครงการค่ายอาสา รปศ. ร่วมใจพัฒนา (๖๐), (๖๑), (๖๒), (๖๓), (๖๔)	๑. หลักสูตร สาขาวิชา ภาษาอังกฤษ ๒. กลุ่มงานบริการ การศึกษา ๓. หลักสูตร สาขาวิชารัฐ ประศาสนศาสตร์	ร้อยละ	ม.ค.-มี.ค. ต.ค.-ธ.ค.	๗๐	๗๐	๘๐	๘๐	๘๕

เป้าประสงค์	ตัวชี้วัด	กลยุทธ์	โครงการ/กิจกรรม	ผู้รับผิดชอบ	หน่วยนับ	ระยะเวลาจัดทำโครงการ	เป้าหมาย					
							๒๕๖๐	๒๕๖๑	๒๕๖๒	๒๕๖๓	๒๕๖๔	
	๒. จำนวนหน่วยงาน องค์กร หรือชุมชนที่ได้รับบริการวิชาการ พระพุทธศาสนา จากวิทยาลัยสงฆ์พุทธชินราช	๒. สร้างและพัฒนาเครือข่ายความร่วมมือการบริการวิชาการแก่สังคมในระดับชาติ	๑. โครงการพัฒนาโรงเรียนเครือข่าย (๖๑), (๖๒), (๖๓), (๖๔)	๑. หลักสูตรสาขาวิชาสังคมศึกษา		ม.ย.-ส.ค.	๕	๕	๑๐	๑๐	๑๐	
๒. โครงการโรงเรียนเครือข่ายคุณธรรมในจังหวัดพิษณุโลก “เยาวชนอาสากลุ่มกล้าทำดีศรีสองแคว” (๖๓), (๖๔)			๒. กลุ่มงานบริการการศึกษา									
๓. โครงการบริการวิชาการด้านการสอนภาษาไทย (๖๒), (๖๓), (๖๔)			๓. หลักสูตรสาขาวิชาการสอนภาษาไทย									
			๔. โครงการคลินิกภาษาไทย (๖๒)	๔. หลักสูตรสาขาวิชาการสอนภาษาไทย		พ.ค.-ก.ค.						
		๓. พัฒนาและ	๑. โครงการเผยแพร่ธรรม	๑. สำนักงาน		ต.ค.-ก.ย.						

เป้าประสงค์	ตัวชี้วัด	กลยุทธ์	โครงการ/กิจกรรม	ผู้รับผิดชอบ	หน่วยนับ	ระยะเวลาจัดทำโครงการ	เป้าหมาย				
							๒๕๖๐	๒๕๖๑	๒๕๖๒	๒๕๖๓	๒๕๖๔
		สนับสนุนศูนย์ความเป็นเลิศด้านพระพุทธศาสนา ระดับชาติ	ทางสถานีวิทย์ (๖๐), (๖๑), (๖๒), (๖๓), (๖๔)	วิทยาลัย							
			๒. โครงการอบรมวิปัสสนากรรมฐานสำหรับผู้สูงอายุ (๖๐), (๖๑), (๖๒), (๖๓), (๖๔)	๒. หลักสูตรสาขาวิชาปรัชญา		จ.ค.-มี.ค.					
๓.๒ งานบริการวิชาการบูรณาการกับการเรียนการสอนและการวิจัยอย่างมีประสิทธิภาพ	๑. ร้อยละโครงการบริการวิชาการแก่สังคมที่บูรณาการกับการเรียนการสอนในรายวิชา	๑. ส่งเสริมและสนับสนุนการบูรณาการงานบริการวิชาการแก่สังคมกับกระบวนการเรียนการสอนหรือการวิจัยหรือทะนุบำรุงศิลปวัฒนธรรม	๑. โครงการอบรมปฏิบัติธรรมสมถวิปัสสนากรรมฐานสำหรับนิสิตและประชาชนทั่วไป (๖๒), (๖๓), (๖๔) ๒. โครงการส่งเสริมภูมิปัญญาไทยที่มีความสอดคล้องกับหลักธรรมคำสอนในพระพุทธศาสนา (๖๒), (๖๓), (๖๔) ๓. โครงการอบรม.	๑. หลักสูตรสาขาวิชาพระพุทธศาสนา ๒. หลักสูตรสาขาวิชาพระพุทธศาสนา ๓. หลักสูตร	ร้อยละ	พ.ย.-มี.ค. ก.ค.-ก.ค. ม.ค.-มี.ค.	๗๐	๗๐	๘๐	๘๐	๘๕

เป้าประสงค์	ตัวชี้วัด	กลยุทธ์	โครงการ/กิจกรรม	ผู้รับผิดชอบ	หน่วยนับ	ระยะเวลาจัดทำโครงการ	เป้าหมาย					
							๒๕๖๐	๒๕๖๑	๒๕๖๒	๒๕๖๓	๒๕๖๔	
			ภาษาอังกฤษด้าน พระพุทธศาสนาสำหรับ พระสงฆ์ (๖๒), (๖๓), (๖๔)	สาขาวิชา ภาษาอังกฤษ								
			๔. โครงการค่ายอาสา รปศ. ร่วมในพัฒนา (๖๐), (๖๑), (๖๒), (๖๓), (๖๔) ๖. โครงการบริการวิชาการ ด้านการสอนภาษาไทย (๖๒), (๖๓), (๖๔) ๗. โครงการอบรมวิปัสสนา กรรมฐานสำหรับผู้สูงอายุ (๖๐), (๖๑), (๖๒), (๖๓), (๖๔)	๔. หลักสูตร สาขาวิชารัฐ ประศาสนศาสตร์ ๖. หลักสูตร สาขาวิชาการสอน ภาษาไทย ๗. หลักสูตร สาขาวิชาปรัชญา		ต.ค.-ธ.ค. มิ.ย.-ส.ค. ธ.ค.-มี.ค.						
	๒. ร้อยละ โครงการบริการ วิชาการแก่สังคมที่ บูรณาการกับการ วิจัย		๑. โครงการอบรม. ภาษาอังกฤษด้าน พระพุทธศาสนาสำหรับ พระสงฆ์ (๖๒), (๖๓), (๖๔) ๒. โครงการบริการวิชาการ แก่คณะสงฆ์หรือสังคมด้าน คุณธรรมจริยธรรม (๖๐), (๖๑), (๖๒), (๖๓), (๖๔)	๑. หลักสูตร สาขาวิชา ภาษาอังกฤษ ๒. กลุ่มงานบริการ การศึกษา	ร้อยละ	ม.ค.-มี.ค.	-	-	๒๐	๒๐	๒๐	

เป้าประสงค์	ตัวชี้วัด	กลยุทธ์	โครงการ/กิจกรรม	ผู้รับผิดชอบ	หน่วยนับ	ระยะเวลาจัดทำโครงการ	เป้าหมาย				
							๒๕๖๐	๒๕๖๑	๒๕๖๒	๒๕๖๓	๒๕๖๔
			๓. โครงการค่ายอาสา รปศ. ร่วมในพัฒนา (๖๐), (๖๑), (๖๒), (๖๓), (๖๔)	๓. หลักสูตร สาขาวิชารัฐ ประศาสนศาสตร์		ต.ค.-ธ.ค.					
			๔. โครงการพัฒนาโรงเรียน เครือข่าย (๖๑), (๖๒), (๖๓), (๖๔) ๕. โครงการโรงเรียน เครือข่ายคุณธรรมใน จังหวัดพิษณุโลก “เยาวชน อาสากลุ่มกล้าทำดีศรีสอง แคว” (๖๓), (๖๔) ๖. โครงการบริการวิชาการ ด้านการสอนภาษาไทย (๖๒), (๖๓), (๖๔) ๗. โครงการคลินิก ภาษาไทย (๖๒) ๘. โครงการเผยแพร่ธรรม ทางสถานีวิทยุ (๖๐), (๖๑), (๖๒), (๖๓), (๖๔) ๙. โครงการอบรมวิปัสสนา กรรมฐานสำหรับผู้สูงอายุ (๖๐), (๖๑), (๖๒), (๖๓), (๖๔)	๔. หลักสูตร สาขาวิชาสังคม ศึกษา ๕. กลุ่มงานบริการ การศึกษา ๖. หลักสูตร สาขาวิชาการสอน ภาษาไทย ๗. หลักสูตร สาขาวิชาการสอน ภาษาไทย ๘. สำนักงาน วิทยาลัย ๙. หลักสูตร สาขาวิชาปรัชญา		มิ.ย.-ส.ค. มิ.ย.-ส.ค. พ.ค.-ก.ค. ต.ค.-ก.ย. ธ.ค.-มี.ค.					

เป้าประสงค์	ตัวชี้วัด	กลยุทธ์	โครงการ/กิจกรรม	ผู้รับผิดชอบ	หน่วยนับ	ระยะเวลาจัดทำโครงการ	เป้าหมาย				
							๒๕๖๐	๒๕๖๑	๒๕๖๒	๒๕๖๓	๒๕๖๔
			๑๐. โครงการปรัชญา สัจจร (๖๐), (๖๑), (๖๒), (๖๓), (๖๔)	๑๐. หลักสูตร สาขาวิชาปรัชญา	ร้อยละ	ต.ค.-ก.ย.					
	๓. ร้อยละของ โครงการบริการ วิชาการแก่สังคมที่ บูรณาการ ทะนุบำรุง ศิลปวัฒนธรรม		๑. โครงการตามรอย ศาสตร์ของพระราชาสู่การ เรียนรู้ (๖๐), (๖๑), (๖๒), (๖๓), (๖๔) ๒. โครงการบริการวิชาการ แก่คณะสงฆ์หรือสังคมด้าน คุณธรรมจริยธรรม (๖๓), (๖๔)	๑. หลักสูตร สาขาวิชาปรัชญา ๒. กลุ่มงานบริการ การศึกษา	ร้อยละ	ธ.ค.-ก.พ.	๗๐	๗๐	๗๕	๘๐	๘๕

ยุทธศาสตร์ที่ ๔ พัฒนางานส่งเสริมพระพุทธศาสนาและทะนุบำรุงศิลปวัฒนธรรมให้มีคุณภาพ เป็นที่ยอมรับในระดับชาติ

เป้าประสงค์	ตัวชี้วัด	กลยุทธ์	โครงการ/กิจกรรม	ผู้รับผิดชอบ	หน่วยนับ	ระยะเวลาจัดทำโครงการ	เป้าหมาย				
							๒๕๖๐	๒๕๖๑	๒๕๖๒	๒๕๖๓	๒๕๖๔
๔.๑ ผลงานด้านพระพุทธศาสนาและศิลปวัฒนธรรมมีคุณภาพ เป็นที่ยอมรับในระดับชาติ	๑. จำนวนโครงการที่ส่งเสริมพระพุทธศาสนาและทะนุบำรุงศิลปวัฒนธรรมโดยมีส่วนร่วมของทุกส่วนงานที่เกี่ยวข้อง	๑. เร่งรัดการจัดทำแผนส่งเสริมพระพุทธศาสนาและทะนุบำรุงศิลปวัฒนธรรมโดยมีส่วนร่วมของทุกส่วนงานที่เกี่ยวข้อง	๑. โครงการจัดงานวันครบรอบวิทยาลัยสงฆ์พุทธชินราช (๖๐), (๖๑), (๖๒), (๖๓), (๖๔) ๒. โครงการสานสัมพันธ์ชุมชน (เนื่องในวันสำคัญต่างๆ) (๖๐), (๖๑), (๖๒), (๖๓), (๖๔) ๓. โครงการส่งท้ายปีเก่าต้อนรับปีใหม่บุคลากร (๖๐), (๖๑), (๖๒), (๖๓), (๖๔)	๑. สำนักงานวิทยาลัย ๒. หลักสูตรสาขาวิชารัฐประศาสนศาสตร์ สำนักงานวิทยาลัย	จำนวน	เม.ย.-พ.ค. มิ.ย.-ส.ค. ธ.ค.-ก.พ.	๔	๔	๔	๔	๔

เป้าประสงค์	ตัวชี้วัด	กลยุทธ์	โครงการ/กิจกรรม	ผู้รับผิดชอบ	หน่วยนับ	ระยะเวลาจัดทำโครงการ	เป้าหมาย				
							๒๕๖๐	๒๕๖๑	๒๕๖๒	๒๕๖๓	๒๕๖๔
		๒. สนับสนุนและพัฒนางานส่งเสริมพระพุทธศาสนาและทะนุบำรุงศิลปวัฒนธรรมที่สะท้อนอัตตลักษณ์ของวิทยาลัย	<p>๑. โครงการกล่าวสุนทรพจน์และสวดทำนองสรภัญญะภาคภาษาอังกฤษ (๖๒), (๖๓), (๖๔)</p> <p>๒. โครงการส่งเสริมงานทะนุบำรุงศิลปวัฒนธรรมและการศาสนา (๖๐), (๖๑), (๖๒), (๖๓), (๖๔)</p> <p>๓. โครงการส่งเสริมกิจกรรมวันมหาจุฬารำลึก (๖๐), (๖๑), (๖๒), (๖๓), (๖๔)</p> <p>๔. โครงการวันสุนทรภู่ครูทวีศรีสยาม (๖๒), (๖๓), (๖๔)</p> <p>๕. โครงการวันภาษาไทยแห่งชาติ (๖๒), (๖๓), (๖๔)</p>	<p>๑. หลักสูตรสาขาวิชาภาษาอังกฤษ</p> <p>๒. กลุ่มงานบริการการศึกษา</p> <p>๓. กลุ่มงานบริการการศึกษา</p> <p>๔. หลักสูตรสาขาวิชาการสอนภาษาไทย</p> <p>๕. หลักสูตรสาขาวิชาการสอนภาษาไทย</p>		<p>ม.ย.-ส.ค.</p> <p>พ.ค.-ก.ค.</p> <p>ม.ย.-ส.ค.</p>	๔	๔	๔	๔	๔

เป้าประสงค์	ตัวชี้วัด	กลยุทธ์	โครงการ/กิจกรรม	ผู้รับผิดชอบ	หน่วยนับ	ระยะเวลาจัดทำโครงการ	เป้าหมาย				
							๒๕๖๐	๒๕๖๑	๒๕๖๒	๒๕๖๓	๒๕๖๔
		๓. สร้างและพัฒนาเครือข่ายความร่วมมืองานส่งเสริมพระพุทธศาสนา และทะนุบำรุงศิลปวัฒนธรรมในระดับชาติ	๑. โครงการพัฒนาวิทยาลัยสงฆ์พุทธชินราช เป็นแหล่งเรียนรู้ด้านพระพุทธศาสนา ศิลปวัฒนธรรมในเขตคณะสงฆ์ภาค ๕ (๖๓), (๖๔)	๑. สำนักงานวิชาการ	จำนวน		-	-	-	๑	๑
๔.๒ นวัตกรรมด้านพระพุทธศาสนา และศิลปวัฒนธรรมที่เกิดจากการบูรณาการงานส่งเสริมพระพุทธศาสนา และทะนุบำรุงศิลปวัฒนธรรมกับการเรียนการสอน การวิจัยและบริการวิชาการแก่สังคม	๑. จำนวนนวัตกรรมด้านพระพุทธศาสนา และศิลปวัฒนธรรมที่เกิดจากการบูรณาการงานส่งเสริมพระพุทธศาสนา และทะนุบำรุงศิลปวัฒนธรรมกับการเรียนการสอน การวิจัยและบริการวิชาการแก่สังคม	๑. ส่งเสริมและสนับสนุนการพัฒนา นวัตกรรม โดยการบูรณาการงานส่งเสริมพระพุทธศาสนา และทะนุบำรุงศิลปวัฒนธรรมกับการเรียนการสอน การวิจัยและบริการวิชาการแก่สังคม	๑. โครงการจัดนิทรรศการเนื่องในวันสำคัญทางพระพุทธศาสนา (๖๐), (๖๑), (๖๒), (๖๓), (๖๔)	๑. กลุ่มงานบริการการศึกษา	จำนวน		๑	๑	๑	๑	๑

เป้าประสงค์	ตัวชี้วัด	กลยุทธ์	โครงการ/กิจกรรม	ผู้รับผิดชอบ	หน่วยงาน	ระยะเวลาจัดทำโครงการ	เป้าหมาย				
							๒๕๖๐	๒๕๖๑	๒๕๖๒	๒๕๖๓	๒๕๖๔
			๒. โครงการเทศน์มหาชาติ เวสสันดรชาดกเฉลิมพระ เกียรติ ฯ (๖๐), (๖๑), (๖๒), (๖๓), (๖๔)	๒. หลักสูตร สาขาวิชาปรัชญา		ก.ค.-ก.ย.					

ยุทธศาสตร์ที่ ๕ พัฒนาการบริหารจัดการองค์กรเชิงพุทธบูรณาการ

เป้าประสงค์	ตัวชี้วัด	กลยุทธ์	โครงการ/กิจกรรม	ผู้รับผิดชอบ	หน่วยงาน	ระยะเวลาจัดทำโครงการ	เป้าหมาย				
							๒๕๖๐	๒๕๖๑	๒๕๖๒	๒๕๖๓	๒๕๖๔
๕.๑ การบริหารจัดการองค์กรโดยใช้หลักพระพุทธศาสนาบูรณาการกับการบริหารจัดการสมัยใหม่	๑. ระดับความสำเร็จของการนำหลักพระพุทธศาสนา มาประยุกต์ใช้ในการบริหารจัดการองค์กร	๑. พัฒนาและส่งเสริมการใช้หลักพระพุทธศาสนาประยุกต์ในการบริหารจัดการองค์กร	๑. โครงการ อบรมเชิงปฏิบัติกร การบริหารความเสี่ยง (๖๐), (๖๑), (๖๒), (๖๓), (๖๔)	๑. สำนักงานวิทยาลัย	ระดับ	ต.ค.-ก.ย.	ปีฐาน	๒	๓	๔	๕
			๒. โครงการ KM เพิ่มประสิทธิภาพการทำงาน (๖๐), (๖๑), (๖๒), (๖๓), (๖๔)	๒. สำนักงานวิทยาลัย	ระดับ	มิ.ย.-ส.ค.					
			๓. โครงการสัมมนาทางวิชาการเรื่องหลักธรรมเพื่อการทำงานเป็นทีม (๖๐), (๖๑), (๖๒), (๖๓), (๖๔)	๓. หลักสูตรสาขาวิชารัฐประศาสนศาสตร์		พ.ค.-ก.ค.					

เป้าประสงค์	ตัวชี้วัด	กลยุทธ์	โครงการ/กิจกรรม	ผู้รับผิดชอบ	หน่วยนับ	ระยะเวลาจัดทำโครงการ	เป้าหมาย				
							๒๕๖๐	๒๕๖๑	๒๕๖๒	๒๕๖๓	๒๕๖๔
	๒. ระดับความสำเร็จของการบริหารตามหลักธรรมาภิบาล	๒. ส่งเสริมและพัฒนาระบบและกลไก การบริหารจัดการองค์กรให้เป็นไปตามหลักธรรมาภิบาล	๑. โครงการ อบรมเชิงปฏิบัติการ การบริหารความเสี่ยง (๖๐), (๖๑), (๖๒), (๖๓), (๖๔)	๑. สำนักงานวิทยาลัย	ระดับ	มิ.ย.-ส.ค.	ปีฐาน	๔	๔	๕	๕
			๒. โครงการ KM เพิ่มประสิทธิภาพการทำงาน (๖๐), (๖๑), (๖๒), (๖๓), (๖๔)	๒. สำนักงานวิทยาลัย	ระดับ	มิ.ย.-ส.ค.					
	๓. ระดับผลสำเร็จของงานเป็นไปตามแผนพัฒนาวิทยาลัย ระยะที่ ๑๒	๓. พัฒนาระบบและกลไกการบริหารติดตามผลการดำเนินงานตามแผนพัฒนา	๑. โครงการจัดทำแผนพัฒนาฯ/แผนงบประมาณ/แผนปฏิบัติการประจำปี (๖๐), (๖๑), (๖๒), (๖๓), (๖๔)	๑. กลุ่มงานวางแผนและงบประมาณ	ระดับ	ต.ค.-ก.ย.	ปีฐาน	๒	๓	๔	๕
๔. ระดับความสำเร็จของแผนพัฒนาตามพันธกิจและแผนสนับสนุนการบริหารจัดการองค์กร	๔. กำกับติดตามและประเมินผลการดำเนินงานตามแผนพัฒนาตามพันธกิจและแผนสนับสนุนการบริหารจัดการองค์กร	๑. โครงการประกันคุณภาพการศึกษา (๖๐), (๖๑), (๖๒), (๖๓), (๖๔)	๑. กลุ่มงานวิจัยและคุณภาพการศึกษา	ระดับ	พ.ค.-ส.ค.	๔	๔	๔	๕	๕	

เป้าประสงค์	ตัวชี้วัด	กลยุทธ์	โครงการ/กิจกรรม	ผู้รับผิดชอบ	หน่วยนับ	ระยะเวลาจัดทำโครงการ	เป้าหมาย				
							๒๕๖๐	๒๕๖๑	๒๕๖๒	๒๕๖๓	๒๕๖๔
	๕. ร้อยละของการใช้จ่ายงบประมาณที่เป็นตามแผนงบประมาณ	๕. ส่งเสริมและพัฒนาระบบการบริหารจัดการด้านงบประมาณ	๑. โครงการจัดทำแผนพัฒนาฯ/แผนงบประมาณ/แผนปฏิบัติการประจำปี (๖๐), (๖๑), (๖๒), (๖๓), (๖๔)	๑. กลุ่มงานวางแผนและงบประมาณ	ร้อยละ	ต.ค.-ก.ย.	๙๐	๙๐	๙๕	๑๐๐	๑๐๐
	๖. ระดับความพึงพอใจของบุคลากรที่มีต่อการบริหารจัดการ	๖. พัฒนาและส่งเสริมการใช้เทคโนโลยีสารสนเทศเพื่อการบริหารจัดการองค์กร	๑. โครงการ อบรมเชิงปฏิบัติการ การบริหารความเสี่ยง (๖๐), (๖๑), (๖๒), (๖๓), (๖๔)	๑. สำนักงานวิทยาลัย	ระดับ	มิ.ย.-ส.ค.	๔	๔	๔	๕	๕
			๒. โครงการ KM เพิ่มประสิทธิภาพการทำงาน (๖๐),(๖๑),(๖๒),(๖๓),(๖๔)	๒. สำนักงานวิทยาลัย	ระดับ	มิ.ย.-ส.ค.	๔	๔	๔	๕	๕
	๗. ระดับความสุขของบุคลากรในการปฏิบัติงานภายในองค์กร	๗. ส่งเสริมการใช้ความรู้และประสบการณ์ที่ได้จากการแลกเปลี่ยนเรียนรู้ไปประยุกต์ใช้กับการปฏิบัติงาน	๑. โครงการ KM เพิ่มประสิทธิภาพการทำงาน (๖๐), (๖๑), (๖๒), (๖๓), (๖๔)	๑. สำนักงานวิทยาลัย	ระดับ	มิ.ย.-ส.ค.	๔	๔	๔	๕	๕
			๘. พัฒนาระบบสวัสดิการบุคลากร	กิจกรรมมอบทุนการศึกษาและค่ารักษาพยาบาล		ระดับ		๔	๔	๔	๕

ส่วนที่ ๔

การนำแผนพัฒนาวิทยาลัยสงฆ์พุทธชินราชสู่การปฏิบัติ

แผนพัฒนาวิทยาลัยสงฆ์พุทธชินราช มหาวิทยาลัยมหาจุฬาลงกรณราชวิทยาลัย ในช่วงแผนพัฒนา การศึกษาระดับอุดมศึกษา ระยะที่ ๑๒ (พ.ศ. ๒๕๖๐ - ๒๕๖๔) ผ่านกระบวนการจัดทำอย่างบูรณาการทุกภาคส่วน มีส่วนร่วมในการพัฒนา มีการกำหนดวิสัยทัศน์ พันธกิจ ยุทธศาสตร์ เป้าประสงค์ กลยุทธ์ ตัวชี้วัด ตลอดจน เป้าหมายการดำเนินการ มีโครงการและกิจกรรมประกอบชัดเจน และเพื่อให้เกิดการปฏิบัติตามแผนอย่างแท้จริง จำเป็นจะต้องแปลงออกเป็นแผนยุทธศาสตร์ระดับสำนัก และหน่วยงาน ให้มีแผนปฏิบัติการประจำปีของส่วนงาน ซึ่งประกอบด้วยโครงการ/กิจกรรมที่ต้องทำ ความสอดคล้องกับแผนพัฒนามหาวิทยาลัยฯ และแผนประกัน คุณภาพ ระยะเวลาดำเนินการ ผู้ปฏิบัติ/ผู้รับผิดชอบ งบประมาณดำเนินงาน ตัวชี้วัด ทั้งนี้โดยมีโครงสร้างส่วนงาน หน้าที่ความรับผิดชอบ การนำเทคโนโลยีมาใช้ประกอบ มีงบประมาณในการดำเนินงาน เป็นต้น

ความหมายของการนำแผนสู่การปฏิบัติ ในมุมมองของวิทยาลัยสงฆ์พุทธชินราช คือ การดำเนินการตามนโยบาย เพื่อบรรลุวัตถุประสงค์ที่กำหนดไว้ โดยการนำ โครงการ/กิจกรรม ที่ได้กำหนดไว้ในแผน ไปดำเนินการให้บรรลุตามเป้าหมาย มีการกำหนดองค์กรหรือบุคคลที่รับผิดชอบ และวิธีการดำเนินการชัดเจน การดำเนินการ ตามแผนพัฒนามหาวิทยาลัยให้เป็นไปตามกระบวนการบริหารนำแผนสู่การปฏิบัติ มีขั้นตอนดังนี้

๑. ขั้นตอนการวางแผน (Plan or Planning)
๒. ขั้นตอนการนำไปปฏิบัติ (Do or Implementation)
๓. ขั้นตอนการติดตามประเมินผล (Check or Evaluation)
๔. ขั้นตอนปรับมาตรฐาน (Act or Standardization)

เมื่อได้จัดทำแผน โครงการและได้ตรวจสอบความเป็นไปได้จนแน่ใจแล้ว นำแผนเสนอผู้มีอำนาจตามลำดับเพื่อขออนุมัติงบประมาณดำเนินการตามแผนและเมื่อ ได้รับการอนุมัติแล้วนำไปสู่การปฏิบัติ การปฏิบัติตามแผนนี้จัดเป็นขั้นสำคัญที่สุดของการวางแผน เพราะว่าแผนเป็นเพียงข้อมูลที่มีอยู่ในเอกสาร ถ้าไม่มีการปฏิบัติก็จะไม่ เกิดประโยชน์อะไร ในการปฏิบัติตามแผนจะเริ่มตั้งแต่การจัดทำแผนปฏิบัติการประจำปี การดำเนินการตามโครงการที่มีในแผนปฏิบัติการประจำปีตามลำดับของโครงการ ก่อนหลัง กำหนดระยะเวลาของการปฏิบัติงานตามแผน เมื่อได้ศึกษางานและคุณสมบัติของผู้ปฏิบัติงานแล้วผู้วางแผนงานจะสามารถคาดคะเนได้ว่างานชิ้นหนึ่งๆ ควรใช้ กำลังคนปฏิบัติงานกี่คน และแผนงานดังกล่าวจะใช้เวลาเท่าใดในแต่ละแผน ควรใช้เวลาเท่าใดตลอดแผนงาน เพื่อให้การอ่านแผนงานง่ายยิ่งขึ้นควรจัดทำเป็นตารางแสดง

เวลาที่ใช้ปฏิบัติงานแต่ละอย่างตลอดเวลา

กระบวนการนำแผนสู่การปฏิบัติ ประกอบด้วย ๒ ส่วน คือ

๑. การจัดทำแผนปฏิบัติการ (Action Plan) แผนปฏิบัติการจะเป็นแผนที่ถูกกำหนดขึ้น โดยระบุรายละเอียดเกี่ยวกับแผนงานและโครงการต่างๆ ที่มีเป้าหมายสอดคล้องกับเป้าประสงค์ และแผนกลยุทธ์ที่กำหนดไว้ โดยทั่วไปแล้วการกำหนดแผนปฏิบัติการจะเป็นรายปี โดยหน่วยปฏิบัติจะต้องกำหนดให้เห็นถึงความสัมพันธ์ของผลงานที่จะเกิดขึ้นอย่างน้อย ๒ ระดับ ได้แก่ ผลผลิต (Output) และผลลัพธ์ (Outcome) โดยใช้กรอบการวางแผนแบบเหตุผลสัมพันธ์ (Logical Framework Project Planning) ซึ่งเป็นการชี้ให้เห็นถึงความสัมพันธ์ของเป้าหมายเชิงกลยุทธ์ (ในระดับต่างๆ) ตัวชี้วัดความสำเร็จและทรัพยากรที่จำเป็นในการดำเนินงาน

๒. การปฏิบัติการ (Take Action) การปฏิบัติการเป็นกระบวนการดำเนินการตามแผนงานงาน/โครงการ และกิจกรรมที่กำหนดไว้ โดยทั่วไปจะมี ๒ ส่วน คือ

๒.๑ การปฏิบัติตามแผนงาน/งาน/โครงการ ตามกลยุทธ์ของแผนฯ เพื่อดำเนินการจัดทำผลผลิตหรือให้บริการแก่ผู้รับบริการ

๒.๒ การปฏิบัติตามแผนงาน/งาน/โครงการ ที่เป็นพันธกิจสนับสนุน ได้แก่ การจัดการความรู้ (Knowledge Management) ในองค์กร หรือการพัฒนาองค์กร และการจัดการ เพื่อช่วยเสริมสร้างขีดสมรรถนะการเรียนรู้ให้องค์กรมีความพร้อมที่จะปรับปรุงตนเองเกิดประสิทธิภาพและประสิทธิผล เพื่อมุ่งให้เกิดความสำเร็จตามแผนพัฒนาวิทยาลัยสงฆ์พุทธชินราช ฉบับที่ ๑๒ (พ.ศ. ๒๕๖๐-๒๕๖๔) นี้ จะต้องดำเนินการทำความเข้าใจเกี่ยวกับขั้นตอนการนำแผนสู่การปฏิบัติแก่ส่วนงานทั้งระดับสำนัก สาขาวิชา และกลุ่มงาน โดยการประชุมชี้แจงทำความเข้าใจในกระบวนการปฏิบัติ ที่สร้างองค์ความรู้ในการบริหารแก่ผู้ที่เกี่ยวข้องในระดับต่างๆ ซึ่งเชื่อมโยงกัน ตั้งแต่แผนพัฒนาหลักจนถึงแผนพัฒนาระดับส่วนงานให้มีความเชื่อมโยงเป็น ไปในทิศทางเดียวกัน จากนั้นจะต้องสร้างระบบการติดตามประเมินผล ที่สอดคล้องกับตัวชี้วัดความสำเร็จ ซึ่งเป็นกลไกความสำเร็จของการปฏิบัติตามแผน หรือพัฒนาระบบการติดตามประเมินผลให้เชื่อมโยงกันโดยการสรุปเป็นรายงาน ประชาสัมพันธ์ให้แก่องค์กร หรือหน่วยงานที่เกี่ยวข้องได้รับ

การนำแผนไปปฏิบัติเป็นการบ่งบอกถึงการตัดสินใจเลือกทางเลือกที่ดีที่สุดขณะนั้นเพื่อให้การปฏิบัติตามแผนและวัตถุประสงค์การดำเนินงานจะต้องคำนึงถึงการประหยัดและให้ผลประโยชน์ที่เหมาะสมโดยใช้ทรัพยากร คน เงิน และวัสดุอุปกรณ์ที่ได้รับจัดสรรเพื่อเป็นการลงมือปฏิบัติตามโครงการที่มีการมอบหมายงาน การจัดสรรทรัพยากร การประสานงาน การควบคุม การปฏิบัติงานเพื่อให้การดำเนินงานเป็นไปตามเป้าหมายอย่างแท้จริง การลงมือปฏิบัติตามแผนมีขั้นตอนการปฏิบัติที่สำคัญดังนี้

๑. ผู้ปฏิบัติตามแผนรับแผนที่ได้อนุมัติแล้วเพื่อการดำเนินการ

๒. ผู้ปฏิบัติตามแผนจะต้องทำความเข้าใจส่วนประกอบต่างๆ ทางเทคนิคของแผน

๓. การทำความเข้าใจส่วนต่างๆ ของแผนโดยเน้นถึงปัจจัยที่ไม่เกี่ยวกับวิชาการเฉพาะด้านหรือเทคนิคแต่มุ่งเน้นไปทางด้านมนุษยสัมพันธ์และปฏิกริยาของผู้ปฏิบัติ

ที่มีต่อแผน

๔. การกำหนดบทบาทของผู้ดำเนินการตามแผน
๕. การจัดเตรียมบุคคลผู้ปฏิบัติตามแผนและการกำหนดมอบหมายความรับผิดชอบ
๖. การเตรียมแผนดำเนินการหรือแผนปฏิบัติงาน
๗. การดำเนินการตามแผน ตามกระบวนการทุกขั้นตอนที่กล่าวมาจะเป็นการเตรียมงานล่วงหน้าเพื่อดำเนินการตามแผนจึงมีลักษณะงานของการวางแผนปะปน

อยู่ด้วย

๘. การแจ้งให้ผู้เกี่ยวข้องในหน่วยงานทราบถึงโครงการ
๙. การแปลความหมายของแผนให้ผู้ใต้บังคับบัญชาทราบ
๑๐. การชี้แจงให้ผู้ใต้บังคับบัญชาทราบถึงความรับผิดชอบเกี่ยวกับการควบคุมงาน
๑๑. การรวบรวมข้อมูลและตัวเลขที่เกี่ยวข้องกับความก้าวหน้าของแผน
๑๒. การตรวจสอบและประเมินข้อมูลและตัวเลข
๑๓. การปรับปรุงแผนให้เหมาะสม
๑๔. การรายงานผลการปฏิบัติงานตามแผนตั้งแต่ต้นจนถึงการสิ้นสุดของแผน

ความสำเร็จของการนำแผนสู่การปฏิบัติ มีปัจจัยที่เกี่ยวข้องดังต่อไปนี้

๑. ความชัดเจนในวัตถุประสงค์และเป้าหมายของแผน
๒. การกำหนดและมอบหมายภารกิจความรับผิดชอบในโครงสร้างบริหารแผน มีความชัดเจน
๓. มีระบบการกำกับตรวจสอบและประเมินผลภายในองค์กร และมีการเสริมแรงผู้ปฏิบัติในเชิงสร้างสรรค์
๔. สมรรถนะองค์กรที่นำแผนสู่การปฏิบัติ มีความเข้มแข็งทั้งศักยภาพ ความสามารถและความพร้อม
๕. มีการสนับสนุนและมีความผูกพันของฝ่ายต่างๆ ทั้งระดับนโยบาย และระดับปฏิบัติทางการเมือง งบประมาณ และวิชาการ

ชั้นนำแผนไปปฏิบัติเป็นการปฏิบัติงานตามที่ได้กำหนดไว้ในแผนงานหรือโครงการเพื่อให้งานที่กำหนดไว้ในแผนบรรลุเป้าหมายผู้บริหารควรมีกลวิธีในชั้นการนำแผนไปปฏิบัติ การดำเนินการในด้านการเตรียมบุคคล งบประมาณ วิธีการ วัสดุอุปกรณ์ ก่อนดำเนินการมีการชี้แจงให้ผู้รับผิดชอบและผู้ปฏิบัติงานดำเนินการมีการให้คำแนะนำปรึกษาหารือ มีการควบคุมการปฏิบัติงานและการรายงานตลอดจนการปรับปรุงแก้ไขทุกกระยะของการปฏิบัติงานมีความสำคัญยิ่ง

ภาคผนวก

ภาคผนวก ก
คำสั่งแต่งตั้งคณะกรรมการ
จัดทำแผนพัฒนาวิทยาลัยสงฆ์พุทธชินราช
มหาวิทยาลัยมหาจุฬาลงกรณราชวิทยาลัย
ระยะที่ ๑๒ (พ.ศ. ๒๕๖๐-๒๕๖๔)



คำสั่งวิทยาลัยสงฆ์พุทธชินราช

มหาวิทยาลัยมหจุฬาลงกรณราชวิทยาลัย

ที่ ศา๓ /๒๕๕๙

เรื่อง แต่งตั้งคณะกรรมการจัดทำร่างแผนพัฒนาวิทยาลัยสงฆ์พุทธชินราช ระยะที่ ๑๒

.....๐๐๐.....

เพื่อให้การดำเนินการมีทิศทาง เป้าหมายที่สอดคล้องกับพระราชบัญญัติการศึกษาแห่งชาติ พ.ศ. ๒๕๕๒ และกรอบแผนอุดมศึกษาระยะยาว ๑๕ ปี ฉบับที่ ๒ (พ.ศ.๒๕๕๑ - ๒๕๖๕) วิทยาลัยสงฆ์พุทธชินราชจำเป็นต้องจัดทำร่างแผนพัฒนาวิทยาลัยสงฆ์พุทธชินราช ระยะที่ ๑๒ เพื่อสอดคล้องกับยุทธศาสตร์ กลยุทธ์ในการพัฒนาวิทยาลัย และกำหนดทิศทางที่จะทำให้การดำเนินงานสอดคล้องกับปรัชญา ปณิธาน และพันธกิจของมหาวิทยาลัยมหจุฬาลงกรณราชวิทยาลัย วิทยาลัยสงฆ์พุทธชินราช จึงเห็นสมควรให้มีการจัดทำร่างแผนพัฒนาวิทยาลัยสงฆ์พุทธชินราช ระยะที่ ๑๒ บรรลุวัตถุประสงค์ตามนโยบายของมหาวิทยาลัยมหจุฬาลงกรณราชวิทยาลัย

อาศัยอำนาจตามความในมาตรา ๔๒ แห่งพระราชบัญญัติมหาวิทยาลัยมหจุฬาลงกรณราชวิทยาลัย จึงแต่งตั้งให้ผู้มีรายนามดังต่อไปนี้ เป็นคณะกรรมการจัดทำร่างแผนพัฒนาวิทยาลัยสงฆ์พุทธชินราช ระยะที่ ๑๒ ประกอบด้วย

๑. พระศรีรัตนมุนี,ดร. ผู้อำนวยการวิทยาลัยสงฆ์พุทธชินราช
๒. พระครูรัตนสุตถาภรณ์,ดร. รองผู้อำนวยการฝ่ายวิชาการ
๓. ศศ.ปัญญา นามสง่า รองผู้อำนวยการฝ่ายบริหาร
๔. นายวรพล วรสุวรรณโรจน์ รักษาการผู้อำนวยการสำนักงานวิชาการ
๕. นายดอนลาร์ เสนา รักษาการผู้อำนวยการสำนักงานวิทยาลัย
๖. พระสุธรรมมุนี ประธานหลักสูตรสาขาวิชาสังคมศึกษา
๗. พระครูสุเมธธรรมธาดา ประธานหลักสูตรสาขาวิชาพระพุทธศาสนา
๘. พระครูพิพิธจากรุธรรม,ดร. ประธานหลักสูตรสาขาวิชาพระพุทธศาสนา(บัณฑิตศึกษา)
๙. พระครูปลัดเถรานุวัตร ประธานหลักสูตรสาขาวิชารัฐประศาสนศาสตร์
๑๐. พระศรีสรวรรค์ อมรธมฺโม ประธานหลักสูตรสาขาวิชาการสอนภาษาไทย
๑๑. นายจุมพต อ่อนทรงวง ประธานหลักสูตรสาขาวิชาภาษาอังกฤษ
๑๒. พระใบฎีกาสุทศ ปฎิภาณ หัวหน้ากลุ่มงานบริการการศึกษา
๑๓. นางพิรียาณ นวลมะ หัวหน้ากลุ่มงานห้องสมุดและสารสนเทศ
๑๔. นางสาวปรานอม ตีอาจ หัวหน้ากลุ่มงานการเงิน บัญชีและพัสดุ
๑๕. นายกิตติเดช ตายวงค์ หัวหน้ากลุ่มงานบริหาร

๑๖. นายทองเหลือ...

- ๑๖. นายทองหล่อ แยมศิริ หัวหน้ากลุ่มงานวิจัยและคุณภาพการศึกษา
- ๑๗. นายพิเชษฐพงศ์ ปันเงิน หัวหน้ากลุ่มงานวางแผนและงบประมาณ
- ๑๘. นายพิชญ์ชัย ขูชื่น หัวหน้ากลุ่มงานทะเบียนและวัดผล
- ๑๙. นางสาวจิวรา เหลี่ยมเพชร งานสารสนเทศและติดตามประเมินผลงานประจำปี

มีหน้าที่ : ๑. ประชุมระดมความคิดเห็น คีक्षा วิเคราะห์ นโยบายและทิศทางของวิทยาลัยจัดทำ
ร่างแผนพัฒนาวิทยาลัยสงฆ์พุทธชินราช ระยะที่ ๑๒

๒. พิจารณากำหนดกรอบแผนพัฒนาวิทยาลัย ในช่วงแผนพัฒนาการศึกษาระดับอุดมศึกษา
ระยะที่ ๑๒ (๒๕๖๐-๒๕๖๕) และนำเสนอคณะกรรมการประจําวิทยาลัยเพื่ออนุมัติเห็นชอบ

สั่ง ณ วันที่ ๒๓ พฤษภาคม พุทธศักราช ๒๕๕๙



(พระศรีรัตนเมธี,ดร.)

ผู้อำนวยการวิทยาลัยสงฆ์พุทธชินราช

มหาวิทยาลัยมหาจุฬาลงกรณราชวิทยาลัย

ภาคผนวก ข

ภาพประกอบการประชุมคณะกรรมการ
จัดทำแผนพัฒนาวิทยาลัยสงฆ์พุทธชินราช
มหาวิทยาลัยมหาจุฬาลงกรณราชวิทยาลัย
ระยะที่ ๑๒ (พ.ศ. ๒๕๖๐-๒๕๖๔)



